

دفترچه شماره ۱

آزمون شماره ۱۳

جمعه ۱۴۰۱/۱۰/۰۲



آزمون‌های سرانسر گاج

گزینه درستی را انتخاب کنید.

سال تحصیلی ۱۴۰۲-۱۴۰۱

سوالات آزمون

پایه یازدهم انسانی

دوره دوم متوسطه

نام و نام خانوادگی:	شماره داوطلبی:
تعداد سؤال: ۱۰۵	مدت پاسخگویی: ۱۱۰ دقیقه

عناوین مواد امتحانی آزمون گروه آزمایشی علوم انسانی، تعداد سوالات و مدت پاسخگویی

ردیف	مواد امتحانی	تعداد سؤال	شماره سؤال		مدت پاسخگویی
			از	تا	
۱	ریاضی و آمار ۲	۱۵	۱	۱۵	۲۰ دقیقه
۲	علوم و فنون ادبی ۲	۲۰	۱۶	۳۵	۲۰ دقیقه
۳	عربی، زبان قرآن ۲	۱۵	۳۶	۵۰	۱۵ دقیقه
۴	تاریخ ۲	۱۰	۵۱	۶۰	۱۰ دقیقه
۵	جغرافیا ۲	۱۰	۶۱	۷۰	۱۰ دقیقه
۶	جامعه‌شناسی ۲	۱۰	۷۱	۸۰	۱۰ دقیقه
۷	فلسفه ۱	۱۵	۸۱	۹۵	۱۵ دقیقه
۸	روان‌شناسی	۱۰	۹۶	۱۰۵	۱۰ دقیقه



DriQ.com

ریاضیات



۱- اگر در تابع $f: A \rightarrow B$ $f(x) = \frac{x-4}{3x}$ و $f(2) = m$, $f(3) = k$ و $f(n) = 1$ باشد، دامنه و برد تابع کدام است؟

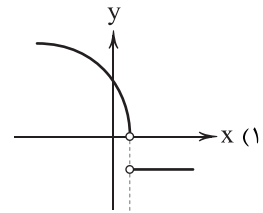
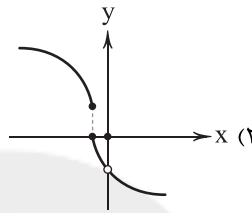
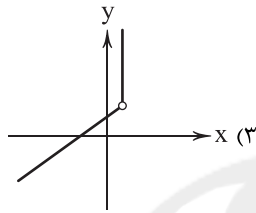
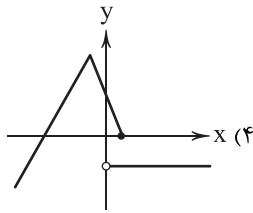
$R = \{-\frac{1}{3}, \frac{-1}{9}, 1\}$, $D = \{-2, 3, 2\}$ (۲)

$R = \{-\frac{1}{3}, \frac{-1}{9}, 1\}$, $D = \{-3, 3, 2\}$ (۱)

$R = \{-\frac{1}{3}, \frac{-1}{6}, 2\}$, $D = \{-3, 3, 2\}$ (۴)

$R = \{-\frac{1}{3}, \frac{-1}{6}, 2\}$, $D = \{-2, 3, 2\}$ (۳)

۲- کدام گزینه بیانگر یک تابع است؟



۳- اگر $f(x) = 2x - 4$ و $g = \{(4, -7), (2, 6), (0, 8)\}$ ، حاصل عبارت $\frac{g(2) - f(-1)}{f(2) + 2g(0)}$ کدام است؟

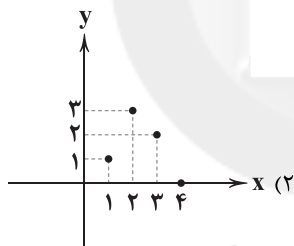
$-\frac{10}{75}$ (۴)

$\frac{10}{75}$ (۳)

$-\frac{4}{3}$ (۲)

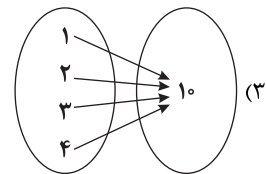
$\frac{4}{3}$ (۱)

۴- دامنه تابع نمایش داده شده در کدام گزینه متفاوت است؟

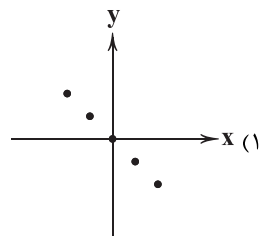
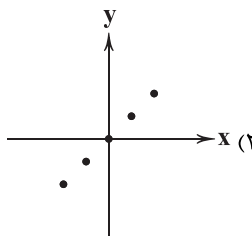
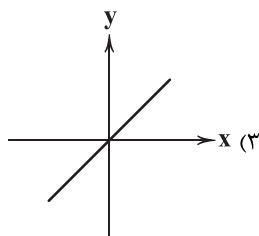
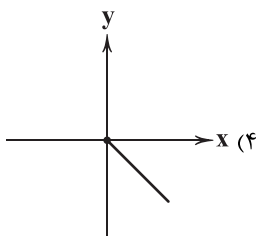


$g = \{(1, -7), (2, 6), (3, 8), (4, 5)\}$ (۱)

$f(x) = 3x^2 - 4x$; $x \in \mathbb{N}$ (۴)



۵- بخشی از نمایش مختصاتی تابع $f: \mathbb{Z} \rightarrow \mathbb{Z}$ $f(x) = x$ در کدام گزینه آمده است؟



محل انجام محاسبات



- ۶- کدام گزینه در مورد تابع ثابت درست است؟
 (۱) دامنه و برد تابع ثابت همواره یک عضو دارد.
 (۲) برد تابع ثابت می تواند حداقل یک عضو داشته باشد.
 (۳) برد تابع ثابت همواره یک عضو دارد.
 (۴) برد تابع ثابت می تواند حداکثر یک عضو داشته باشد.
- ۷- تابع f محور عرض ها را در نقطه ای به عرض ۸ قطع می کند و فاصله نمودار این تابع از محور طول ها به ازای تمام مقادیر x یکسان است. فاصله نمودار تابع g نیز از محور طول ها به ازای تمام مقادیر x یکسان بوده و ۲ برابر فاصله نمودار تابع f از محور طول ها می باشد. در این صورت حاصل $f(1)+g(-1)$ کدام است؟

(۱) ۳۲ (۲) ۲۰ (۳) ۱۶ (۴) -۸

- ۸- نوع کدام یک از توابع زیر با بقیه متفاوت است؟

- (۱) قیمت بنزین در طول یک شبانه روز
 (۲) مقدار مصرف گاز جهت گرمایش منزل در طول یک سال
 (۳) سرعت حرکت هواپیما در طول یک سفر
 (۴) تعداد ماشین های عبوری از روی یک پل در مرکز شهر

- ۹- به ازای کدام مقدار a تابع f با ضابطه $f(x) = (a^2 + 1)x - 4$ یک تابع ثابت است؟

(۱) ۱ (۲) -۱ (۳) ± 1 (۴) هیچ مقدار

- ۱۰- نمایش مختصاتی تابع f به صورت مقابل است. ضابطه تابع f کدام است؟

$$f(x) = \begin{cases} 2 & x \leq 0 \\ -x & x > 0 \end{cases} \quad (1)$$

$$f(x) = \begin{cases} 2 & x < 0 \\ -x & x \geq 0 \end{cases} \quad (2)$$

$$f(x) = \begin{cases} 2x & x \leq 0 \\ x & x > 0 \end{cases} \quad (3)$$

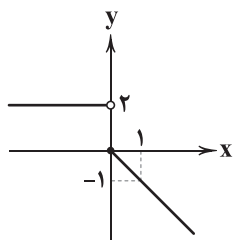
$$f(x) = \begin{cases} 2x & x < 0 \\ x & x \geq 0 \end{cases} \quad (4)$$

- ۱۱- کدام یک از توصیف های زیر بیانگر یک تابع چندضابطه ای می باشد؟

- (۱) هزینه هر متر مکعب گاز برای مشترکین با مصارف کم، متوسط، زیاد و بسیار زیاد
 (۲) مقدار سیمان لازم جهت کاشی کاری
 (۳) سرعت حرکت یک قطار بین دو ایستگاه
 (۴) موقعیت خورشید بین طلوع و غروب در یک روز

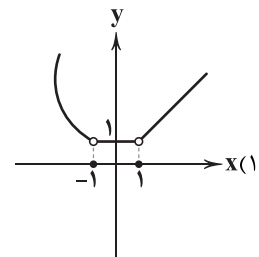
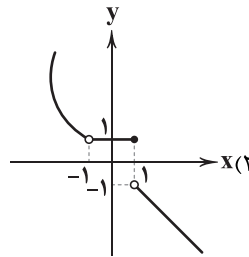
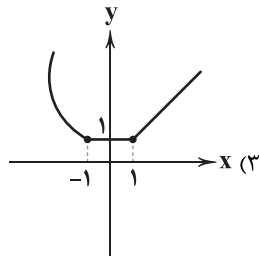
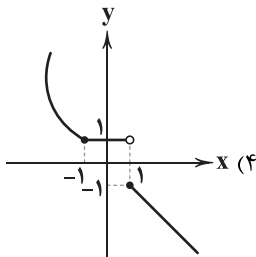
۱۲- اگر تابع $f(x) = \begin{cases} x-1 & x < 0 \\ 2 & x = 0 \\ x^2 + 2 & x > 0 \end{cases}$ باشد، حاصل $\frac{f(2) + 3f^2(-1)}{2f(0)}$ کدام است؟

(۱) $\frac{14}{9}$ (۲) ۹ (۳) $\frac{14}{3}$ (۴) ۳





۱۳- نمودار تابع $f(x) = \begin{cases} x & x \geq 1 \\ 1 & -1 < x < 1 \\ x^2 & x \leq -1 \end{cases}$ در کدام گزینه آمده است؟



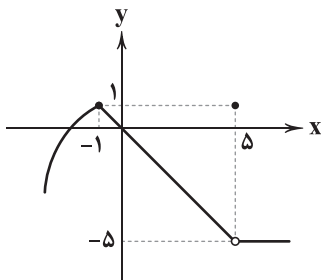
۱۴- نمودار تابع f به صورت زیر است، دامنه و برد تابع f کدام است؟

(۱) $D = \mathbb{R}$, $R = (-5, 1]$

(۲) $D = \mathbb{R}$, $R = (-\infty, 1]$

(۳) $D = \mathbb{R} - \{\delta\}$, $R = (-5, 1]$

(۴) $D = \mathbb{R} - \{\delta\}$, $R = (-\infty, 1]$



۱۵- هزینه یک پارکینگ در یک شبانه‌روز از تابع زیر پیروی می‌کند که x ساعت توقف خودرو می‌باشد. هر واحد بر روی محور y ها معادل ۱۰۰۰

تومان است. اگر در یک روز ۱۰ خودرو بین ۱ تا ۲ ساعت، ۱ خودرو ۱۰ ساعت و ۳ خودرو بیش از نیمی از روز در این پارکینگ توقف داشته

باشند، درآمد پارکینگ چند هزار تومان است؟

$$f(x) = \begin{cases} 2 & 0 \leq x \leq 3 \\ x+1 & 3 < x \leq 12 \\ 25 & 12 < x \leq 24 \end{cases}$$

(۲) ۱۰۶

(۱) ۱۰۵

(۴) ۱۱۸

(۳) ۱۱۷



۱۶- عبارت زیر، برگرفته از کدام اثر است؟

«امیر تیمور به من دستور داد که ساده بنویسم؛ به طوری که عامه مردم بفهمند.»

(۴) محاکمة اللغتين

(۳) بابرنامه

(۲) ظفرنامه

(۱) انوار شهیلی

۱۷- کدام گزینه درباره «شعر دوره عراقی» نادرست است؟

(۱) در شعر این دوره، مقام معشوق اندک‌اندک متعالی می‌گردد تا آن‌جا که گاه با معبود یکی می‌شود.

(۲) برخی اندیشه‌ها، از جمله «بی‌اعتباری دنیا» و «برتری عشق بر عقل» رواج بیشتری می‌یابند.

(۳) شعر این دوره از دربار خارج شد؛ قصیده از رونق افتاد و غزل عارفانه و عاشقانه رواج یافت.

(۴) بازتاب اندک علوم در شعر و باور به اختیار و اراده از مضامین رایج شعر در این دوره است.

۱۸- چه کسی در فاصله قرن‌های هفتم و هشتم به بازنویسی «کلیله و دمنه» به زبان ساده پرداخت؟

(۴) امیر علی شیر نوایی

(۳) دولت‌شاه سمرقندی

(۲) ظهیرالدین بابر

(۱) ملاحسین واعظ کاشفی



۱۹- واژه «جامی» در کدام گزینۀ «تخلص شعری» نیست؟

- (۱) جامی از آن جا که هوادار توسست
(۲) چه شود کز خودم خلاص دهی
(۳) جامی این وعظ و تلخ‌گویی چنند؟
(۴) جامی اگر زنده‌دلی، بنده باش
- روی تو نادیده گرفتار توسست
جامی از باده‌های خاص دهی
خرده‌گیری و عیب‌جویی چنند؟
بنده این زنده پاینده باش

۲۰- با توجه به «ویژگی‌های فکری»، سبک کدام بیت، متفاوت است؟

- (۱) دانش اندر دل، چراغ روشن است
(۲) می هست و درم هست و بت لاله‌رخان هست
(۳) بشنو این نکته که خود را ز غم آزاده کنی
(۴) گفتم: لب شکرین تو آن من است
- وز همه بد بر تن تو جوشن است
غم نیست و گر هست نصیب دل اعداست
خون خوری گر طلب روزی نهاده کنی
گفت: از تو دریغ نیست گر جان من است

۲۱- در همه گزینۀها به «ویژگی‌های زبانی شعر سبک عراقی» اشاره شده است؛ به جز.....

- (۱) کاربرد لغات عربی کم شد و به کار بردن لغات ترکی و مغولی رواج پیدا کرد.
(۲) به‌کارگیری حرف نشانه «مر» در کنار مفعول جمله کم شده است.
(۳) «در» به جای «اندر» در حال جایگزین شدن است و نیز واژه‌های «ایدون، ایدر، آب، آبر و ...» بسیار اندک به کار می‌روند.
(۴) «می» اندک‌اندک جای «همی» را گرفته است.

۲۲- در کدام گزینۀها به ترتیب، به ارکان معادل با واژه‌های «همداستان - خدایان - آفتابی - آسمان» اشاره شده است؟

- (۱) مستفعلن - فعولن - فاعلاتن - فاعلن
(۲) مستفعل - مفاعیل - فَعَلاتن - فاعلات
(۳) مستفعلن - فعولن - فاعلاتن - فاعلات
(۴) مستفعل - مفعولن - فَعَلاتن - فاعلن

۲۳- ضمن انتخاب وزن درست بیت زیر، بگویید هنگام تقطیع بیت، در چند مورد، تلفظ حرف «ن» را در نظر نمی‌گیریم؟

«ز یزدان دان، نه از ارکان که کوتاه‌دیدگی باشد
که خطی کز خرد خیزد، تو آن را از بنان بینی»

- (۱) فعولن فعولن فعولن فعولن - شش مورد
(۲) مفاعیلن مفاعیلن مفاعیلن مفاعیلن - پنج مورد
(۳) فعولن فعولن فعولن فعولن - پنج مورد
(۴) مفاعیلن مفاعیلن مفاعیلن مفاعیلن - شش مورد

۲۴- کدام گزینۀها با بیت «روزگار است این که گه عزت دهد گه خوار دارد / چرخ بازیگر از این بازیچه‌ها بسیار دارد» هم‌وزن است؟

- (۱) پس جوایم داد او کز تو است این کار ما
(۲) سد راه پیر کنعان بود بی‌چشمی ز سیر
(۳) چند گویدم که رفت از گریه چشمت، سرمه‌ای کن
(۴) گر شود هر سر مویی که مرا هست زبانی
- هر چه گویی وادهد چون صدا کهسار ما
ما در این بیت‌الحزن با چشم بینا مانده‌ایم
من بر این ظالم همی‌خواهم به جای سرمه، داغی
وز ازل تا به ابد یابم از ایام، زمانی

۲۵- در کدام گزینۀها به وزن بیت «کسی مانند من جستی زهی بدعهد سنگین دل / مکن کاندرا وفاداری نخواهی یافت مانندم» اشاره شده است؟

- (۱) فعولن فعولن فعولن فعولن
(۲) مفاعیلن مفاعیلن مفاعیلن فعولن
(۳) فعلاتن فعلاتن فعلاتن فعلاتن
(۴) مفاعیلن مفاعیلن مفاعیلن مفاعیلن

۲۶- در میان نمونه‌های زیر، وزن چند مورد متناسب با رکن «مفتعلن» است؟

«آتش دل - شب‌زدگان - دلبر ما - آمده‌ام - زخم زدن - دادگری - پنجره‌ها - مفتخرم»

- (۱) پنج (۲) هشت (۳) هفت (۴) شش

۲۷- اگر بخواهیم هر یک از مصراع‌های بیت زیر، با الگوی هجایی «- - - / - - - / - - - / - - -» مطابقت داشته باشد، باید واژگان کدام گزینۀها را

انتخاب کنیم؟

«اگر دودی رود
وگر خونی بیاید کشته‌ای هست»

- (۱) نشان از آتش است (۲) بی آتشی نیست (۳) آتشی می‌افروزد (۴) در چشم ظالمان



۲۸- وزن کدام بیت، متفاوت است؟

- (۱) سینه چون خانه زنبور پر از مشغله بود
(۲) تن و جان از پس پیری ز وصالش چه جوان شد
(۳) من نشستم ز طلب وین دل پیچان نشست
(۴) تا بدانی که تکبیر همه از بی‌مرگی است
- کمز تو ای کان عسل، شهید کشیدم همه شب
همه را بعد کسادی چه خریدار برآمد
همه رفتند و نشستند و دمی جان نشست
پس سزای متکبیر، سر بی‌ذوق بس است

۲۹- در کدام گزینه به تقطیع هجایی و ارکان بیت زیر اشاره شده است؟

- «نه یاری سست پیمان است سعدی
(۱) ---U / ---U / ---U / ---U
که در سختی کند یاری فراموش»
(۲) ---U / ---U / ---U / ---U
(۳) -U- / -U- / -U- / -U-
(۴) ---U / ---U / ---U / ---U

۳۰- همه گزینیه‌ها با بیت «هین سخن تازه بگو تا دو جهان تازه شود / وارهد از حد جهان، بی حد و اندازه شود» هم وزن اند؛ به جز

- (۱) در دل کان، نقد زری غایبی از دیدن خود
(۲) جان طرب‌پرست ما عقل خراب، مست ما
(۳) از توام ای شهره قمر در من و در خود بنگر
(۴) اصل تویی، من چه کسم؟ آینه‌ای در کف تو
- رقص‌کنان شعله‌زنان برجه از این کار و مترس
ساغر جان به دست ما سخت خوش است ای خدا
کز اثر خنده تو گلشن خندنده شدم
هر چه نمایی بشوم آینه ممتحنم

۳۱- کدام یک از ابیات زیر، با نمودار هجایی «---U / ---U / ---U / ---U» مطابقت دارد؟

- (۱) قلم خاصی دارد که سر تا سینه بشکافی
(۲) انگبین رویان نترسند از مگس
(۳) هرچه نتوانیم با خود برد از این عبرت‌سرا
(۴) هرکه چیزی دوست دارد جان و دل بر وی گمارد
- دگر بارش بفرمایی به فرفش گه دوان آید
نوش می‌گیرند و نشتر می‌زنند
هست تا فرصت، برون از خانه می‌ریزم ما
هرکه محرابش تو باشی سر ز خلوت برنیارد

۳۲- وزن کدام بیت، متفاوت است؟

- (۱) عیش‌ها دارم در این آتش که بینی دم‌به‌دم
(۲) خسته تیغ فراقم، سخت مشتاقم به غایت
(۳) من دگر در خانه نشینم اسیر و دردمند
(۴) هر کسی بی‌خویشتن، جولان عشقی می‌کند
- کاندرونم گرچه می‌سوزد منور می‌شود
ای صبا آخر چه گردد گر کنی یکدم عنایت؟
خاصه این ساعت که گفתי گل به بازار آمده است
تا به چوگان که درخواهد فتادن گوی دوست

۳۳- کدام گزینه به مفهوم متفاوتی اشاره دارد؟

- (۱) گوید تا تو با تویی هیچ مدار این طمع
(۲) یک گام به فرق تن خاکی نه و برخیز
(۳) تویی که گریه ابر از هوای خنده توست
(۴) حجاب طلعت جانان تویی توست ای نادان!
- جهد نمای تا بری رخت تویی از این سرا
از کوی تو تا کعبه مقصود، دو گام است
حجاب چهره برافکن اگر پسندت توست
حجاب از پیش برخیزد چو تو از خود شوی یکتا

۳۴- مفهوم کدام گزینه، متفاوت است؟

- (۱) عیش بر من ناخوش است و زندگانی نیک، تلخ
(۲) تنها منشین و شمع منشان که بسی
(۳) در روز واپسین که سرانجام عمر توست
(۴) غم نیستی و هستی نخورد کسی که داند
- بی لب شیرین یارم، مرگ به زمین زندگی
تنهات به خاک تیره می‌باید خفت
از خشت باشدت کله و از کفن، قبا
که گذشت عمر و باقی نبود جهان فانی



- ۳۵- مفهوم بیت «آتش است آب دیدهٔ مظلوم / چون روان گشت، خشک و تر سوزد»، در کدام گزینه دیده می‌شود؟
- (۱) از تیر آه مظلوم، ظالم امان نیابد
 - (۲) به آب دیده بگردانم از جفای تو دل
 - (۳) گر طیب حاذقی، رنجور را تلخی دهد
 - (۴) چون سرو روان داری قدی به خرامیدن
- پیش از نشانه خیزد از دل، فغان کمان را
که آب دیدهٔ من سنگ را بگرداند
گرچه ظالم می‌نماید نیست ظالم، عادل است
وان روی چو گل خندان بر سرو روان تو



زبان عربی (اختصاصی)

■ عین الأنسب في الجواب للترجمة من أو إلى العربية أو المفردات أو المفهوم (۴۲ - ۳۶):

۳۶- «... الله أعلم بما تعملون»:

- (۱) «... خدایا، تو به آن چه انجام می‌دهند، عالم‌تری!»
- (۲) «... الله بدان چه عمل می‌کنید، داناتر است!»
- (۳) «... خدا به هر چه انجام می‌دهید، بسیار داناست!»
- (۴) «... خداوند بسیار داناتر است به آن چه انجام می‌دهید!»

۳۷- «من يتفكر في خلق الرب، يشاهد قدرته!»:

- (۱) کسی که در خلق پروردگار تفکر کرد، قدرت او را مشاهده کرد!
- (۲) هر کس به آفرینش پروردگار اندیشید، قدرتش را دید!
- (۳) هر آن کس به خلقت پروردگار بیندیشد، قدرت او را می‌بیند!
- (۴) اگر کسی به آفرینش پروردگار فکر کند، قدرتش را مشاهده می‌کند!

۳۸- «خير أصدقاك من يؤثرك على نفسه و ينصحك في عيبك و يحفظك في غيبك!»:

- (۱) بهترین دوست تو همان کسی است که نفسش را برایت فدا می‌کند و در مورد عیب تو را نصیحت می‌کند و هنگام نبودنت از تو پاسداری می‌کند!
- (۲) بهترین دوستان کسی است که تو را بر خود ترجیح می‌دهد و در مورد عیب تو را نصیحت می‌کند و از تو در نبودت پاسداری می‌کند!
- (۳) برترین دوستان کسی است که نفسش بر تو تأثیر گذارد و تو را در عیب نصیحت نماید و در نبود تو از تو نگهداری کند!
- (۴) هر آن‌که تو را بر خود رجحان دهد و در عیبی که داری نصیحت کند و در زمان غیبت از تو نگهداری نماید، بهترین دوستان است!

۳۹- عین الخطأ:

- (۱) ما من صيد إلا و هو يصاد يوماً؛ صیدی وجود ندارد، جز این‌که روزی شکار شده است!
- (۲) یا أحوي، رجاء علماني الزراعة؛ ای دو برادرم، لطفاً به من زراعت تعلیم دهید!
- (۳) «إن الله يحب المتوكلين»؛ «بلا تردید خداوند توکل‌کنندگان را دوست می‌دارد!»
- (۴) هل تدري أن للسحاب الطائر غشاء كالمظلة؛ آیا می‌دانی که سنجاب پرنده، پوششی چون چتر دارد!

۴۰- «يدخل الزقاق في فم التمساح و يبدأ بنقر بقايا الطعام؛ وارد تمساح شده و شروع به باقی‌مانده‌های غذا می‌کند!»:
عین الصحيح للفراغات:

- (۱) مرغ مگس - معده - خوردن (۲) دارکوب - معده - نوک زدن (۳) مرغ باران - دهان - خوردن (۴) مرغ باران - دهان - نوک زدن به

۴۱- «این شکوفه‌ها در بهار باز می‌شوند!»؛ عین الصحيح:

- (۱) تنفتح هذه الأزهار في الربيع!
- (۲) هذه أزهار تنفتح في فصل الربيع!
- (۳) تفتح هذه أزهار في الربيع!
- (۴) هذه الأزهار انفتحت في الربيع!

۴۲- «إياك و مصادقة الأحمق فإنه يُريد أن يَنفَعَكَ فيضرك!»؛ عین ما يناسب مفهوم العبارة:

- (۱) رَبِّ ضَاةٍ نَافِعَةٍ!
- (۲) من أغرق في المدح و الذم فهو أحمق!
- (۳) عداوة العاقل خير من صداقة الجاهل!
- (۴) قُلْ لِي: مَنْ تُصَادِقُ، أَقَلُّ لَكَ مِنْ أَنْتَ!

■ ■ ■ **إقرأ النّصّ التالي بدقّة ثمّ أجب عن الأسئلة بما يناسب النّصّ (٤٥ - ٤٣):**

التمساح حيوان برمائيّ له جسم طويل و أرجل قصيرة و ذنّب طويل قويّ يَمكّنه من السباحة و أسنان حادّة يقبض بها فريسته و هو يقعّ على رأس الحيوانات المفترسة. يوجد حوالي اثني عشر نوعاً من التماسيح يعيش في جميع أنحاء أمريكا الشماليّة و الجنوبيّة و أفريقيّا و آسيا و أستراليا. و من عجائب التمساح أنّه لا يستطيع إخراج لسانه من فمه و يسمح لطائر صغير أن يدخل فمه الكبير و يقوم بتنظيف أسنانه و نقر بقايا الطعام! و التماسيح لا يأكل إلا اللحم و يُمكن أن تعيش بضعة أشهر بلا طعام. و أكبر التماسيح في الزمن الحاضر قد يبلغ طوله ثمانية أمتار إلا أنّ معظمها يتراوح طولها بين مترين و ثلاثة أمتار.

-٤٣ عيّن الخطأ عن التماسيح:

- (١) التماسيح إذا اضطرت تتغذى على النباتات!
(٢) تعيش التماسيح في الماء و على الشواطئ!
(٣) هناك أماكن لا يوجد فيها التمساح!
(٤) يستعين التمساح بذنبه في السباحة!

-٤٤ لماذا يدخل الطائر في فم التمساح؟ عيّن الخطأ:

- (١) ليُنظف أسنان التمساح!
(٢) لأنّ التمساح لا يقدر على إخراج لسانه من فمه!
(٣) لأنّه يجد قوته في فم التمساح!
(٤) ليُزيل عن أسنان التمساح بقايا الطعام!

-٤٥ عيّن الخطأ:

- (١) قد يقعّ التمساح فريسة لحيوان آخر!
(٢) يمشي التمساح على البرّ برجله الصغير!
(٣) تُعدّ التماسيح من أقوى الحيوانات و أخطرها!
(٤) إنّ أكثر التماسيح لا يقلّ طولها عن ثمانية أمتار!

■ ■ ■ **عيّن المناسب في الجواب عن الأسئلة التالية (٥٥ - ٤٦):**

-٤٦ عيّن الخطأ في ضبط حركات الحروف:

- (١) طوؤه خمسة سنتيمترات، يطير إلى الأعلى!
(٢) بعد أن ينتهي من عمله يخرج بسلامة!
(٣) يستطيع أن يطير أكثر من مئة و خمسين قدماً!
(٤) لماذا سُمّي الطائر الطنّان بهذا الاسم!

-٤٧ عيّن الخطأ (عن التوضيحات):

- (١) الغداة ← بداية الصبح!
(٢) العجين ← يصنع الخبز منه!
(٣) المليح ← من يُعجبنا شكله و كلامه و سلوكه!
(٤) البرّ ← الإحسان في حقّ الناس!

-٤٨ عيّن الخطأ في الإعراب و التحليل الصرفي:

- (١) اتّخذ ألف صديق! (مفرد مذكّر - جمعه: أصدقاء - معرب / مضاف إليه و مجرور)
(٢) لا تتخذ عدواً واحداً! (اسم - من الأعداد الترتيبية - معرب / صفة و منصوب بالتبعية)
(٣) الصديق الصدوق ينصحك في عيبك! (مجرّد ثلاثي - معلوم - للغائب / مفعوله ضمير «ك» المتصل)
(٤) الكذاب يبعد عليك القريب! (متعدّد - من باب تفعيل / خبر للمبتدأ)

-٤٩ أيّ مجموعة لا تختلف في الصياغة؟!

- (١) الآخر - الأبيض - الأكبر
(٢) العقلاء - مُحسِن - رافع
(٣) مؤلّف - مُرسل - علامة
(٤) أمارة - كُفّار - كُفّار

-٥٠ عيّن ما ليس فيه اسم فاعل و اسم مفعول معاً:

- (١) مضامين هذه الرواية نافعة للجميع!
(٢) «إنّ الآخرة خير و أبقى»
(٣) هذا الجوّال مصنوع من تكنولوجيا متقدّمة!
(٤) معلّمنا محترم لدى السائرين!



٥١ - «تمام قرآن را تلاوت کردم و برای فرزندان اسماعیل [اعراب] بر فرزندان اسحاق [غیراعراب] به اندازه این چوب [تکه چوبی که از زمین

برداشته بود] برتری نیافتیم.» علی (ع) این جمله را در پاسخ به کدام گروه بیان فرمودند؟

- (١) معترضان به توزیع بیت المال (٢) بیعت شکنان (٣) هواداران بنی امیه (٤) منافقان مدینه



۵۲- کدام یک از خلفای اموی، دشنام‌گویی و اهانت به علی (ع) را که معاویه به اجبار رسم کرده بود، منع کرد؟

- (۱) عبدالرحمن بن معاویه (۲) هشام بن عبدالملک (۳) عبدالملک بن مروان (۴) عمر بن عبدالعزیز

۵۳- کدام گزینه، از نتایج فتح مصر به دست مسلمانان در سال ۲۰ هجری قمری بود؟

- (۱) شام از خطر هجوم رومیان تا حدودی در امان ماند. (۲) زمینة سقوط امپراتوری روم شرقی فراهم شد.
(۳) جنگ مذهبی میان مسلمانان و مسیحیان مصر شدت گرفت. (۴) زمینة برای پیشروی مسلمانان در اروپا مهیا شد.

۵۴- کدام گزینه، از تحولاتی بود که با خلافت خاندان اموی در جهان اسلام به وقوع پیوست؟

- (۱) فتح ایران، شام و مصر (۲) فتح قسطنطنیه، پایتخت روم شرقی
(۳) مهاجرت اعراب به ایران برای نخستین بار (۴) توسعه نیروی دریایی و گسترش فتوحات در دریا

۵۵- کدام گزینه، از عوامل گسترش علم کلام در میان مسلمانان در عصر خلافت عباسیان به شمار نمی‌رود؟

- (۱) ترجمه آثار علمی و فرهنگی مسلمانان به زبان‌های دیگر (۲) بروز اختلافات دینی در میان مسلمانان
(۳) حضور پیروان ادیان دیگر در کنار مسلمانان (۴) شکل‌گیری فرقه‌ها و مذاهب مختلف اسلامی

۵۶- کدام گزینه، از فعالیت‌های علمی و فرهنگی خلفای فاطمی به شمار می‌رود؟

- (۱) بنیان‌گذاری نهضت ترجمه در جهان اسلام (۲) تأسیس دارالعلم و دانشگاه الازهر
(۳) برگزاری جلسات بحث و مناظره میان پیروان ادیان مختلف (۴) ایجاد مراکز علمی و آموزشی از جمله بیت‌الحکمه

۵۷- در کدام دوره، تشکیلات اداری (دیوانی) منظم و منسجمی با اقتباس از نظام دیوانی عهد ساسانیان شکل گرفت؟

- (۱) امویان (۲) حکومت امام علی (ع)
(۳) دوره نخست خلافت عباسی (۴) دوره دوم خلافت عباسی

۵۸- کدام گزینه، از ویژگی‌های دعوت داعیان عباسی علیه سلطه خاندان اموی بود؟

- (۱) در اوایل قرن دوم هجری، خاندان عباسی شبکه منظمی از داعیان را به وجود آورد که به صورت علنی فعالیت می‌کردند.
(۲) داعیان عباسی پس از بیان ظلم‌ها و معایب حکومت بنی‌امیه، مردم را به پیروی از خاندان عباسی فرا می‌خواندند.
(۳) با آغاز خلافت هشام بن عبدالملک و تشدید اختلاف در خاندان بنی‌امیه، فعالیت شبکه تبلیغاتی عباسیان افزایش چشمگیری یافت.
(۴) کانون فعالیت داعیان و مبلغان جنبش عباسی، در مناطق دور از مرکز خلافت، به خصوص خراسان قرار داشت.

۵۹- حرکتی که در جامعه اسلامی با عنوان «جریان وکالت» از زمان امام صادق (ع) آغاز شده بود، چه نتیجه‌ای در پی داشت؟

- (۱) ایجاد مکتب اهل بیت (ع) (۲) شکل‌گیری مرجعیت شیعی
(۳) ترویج مناظره‌های علمی در بیت‌الحکمه (۴) انحلال جریان‌های فکری و فرهنگی انحرافی

۶۰- کدام گزینه از وقایع دوران حکومت «خلیفه سوم» است؟

- (۱) محاصره و فتح شهر بیت‌المقدس به دست سپاه مسلمانان
(۲) توزیع درآمد به دست آمده از سرزمین‌های فتح‌شده، به عنوان عطایا میان مسلمانان
(۳) تبعید برخی از صحابه پیامبر (ص) هم‌چون ابوذر غفاری و عمار یاسر به دستور خلیفه
(۴) تشکیل شورایی شش‌نفره برای تعیین جانشین خلیفه



۶۱- کدام یک از اشکال فرسایشی در بیابان‌ها، حاصل فرسایش بادی - آبی است و کدام عبارت درباره آن صحیح است؟

- (۱) کلوت - عمق بعضی از آن‌ها به ۴۰ متر نیز می‌رسد.
(۲) یاردانگ - در مناطق خشک ایالات متحده آمریکا، مصر، چین و ایران مشاهده می‌شوند.
(۳) برخان - دو زائده یا بازو در جهت باد دارند.
(۴) رگ - حاصل فرآیند کنده‌شدن ذرات از یک مکان و انتقال آن‌ها به مکان‌های دیگر است.



- ۶۲- با توجه به انواع فرسایش و آشکال حاصل از آن‌ها، کدام عبارت صحیح است؟
- (۱) ستون‌های سنگی برخلاف طاق‌های دریایی، از جمله آشکال فرسایش کاوشی هستند.
 - (۲) غارها همانند آب‌سنگ‌ها، در اثر فرآیند حفر مواد در سواحل صخره‌ای ایجاد می‌شوند.
 - (۳) باتلاق‌ها همانند دماغه‌های ماسه‌ای ناشی از رسوب‌گذاری مواد در سواحل دریا هستند.
 - (۴) طاق‌های دریایی برخلاف جزایر مرجانی، از جمله آشکال فرسایش تراکمی هستند.
- ۶۳- با توجه به اشکال مختلف فرسایش در بیابان‌ها، کدام عبارت فرآیندی مشابه به نحوه شکل‌گیری آب‌سنگ‌ها در سواحل دارد؟
- (۱) گاهی باد مواد نرم زیر یا لبه تخته‌سنگ‌ها را تخریب می‌کند و فقط بخش‌های سخت و مقاوم را باقی می‌گذارد.
 - (۲) طی میلیون‌ها سال، باد شیارهایی موازی و ل‌اشکل در رسوبات نرم به جا مانده از دریاچه‌های قدیم ایجاد می‌کند.
 - (۳) ماسه‌هایی که به وسیله باد در سطح زمین حرکت می‌کنند، اگر به مانعی برخورد کنند، متوقف شده و روی هم انباشته می‌شوند.
 - (۴) وقتی در زمین‌های پوشیده از ماسه‌های ریز، شن و سنگ‌های ریز و درشت، باد ماسه‌های ریز را با خود می‌برد، سنگ‌های درشت بر جای می‌مانند و سطوحی از قله‌سنگ‌ها به وجود می‌آورند.

۶۴- کدام گزینه درباره «تنها موجودات زنده تولیدکننده در یک بوم‌سازگان» نادرست است؟

- (۱) می‌توانند با عمل نورساخت غذا بسازند.
 - (۲) حیات دیگر موجودات زنده به آن‌ها وابسته است.
 - (۳) با عمل فتوسنتز اکسیژن، تولید و ترکیبات آلی، آزاد می‌کنند.
 - (۴) علاوه بر عوامل آب و هوایی و خاک، نوع ناهمواری‌ها و ارتفاعات نیز در پراکندگی و رشد آن‌ها تأثیرگذار است.
- ۶۵- با افزایش ارتفاع، به ترتیب «تعداد گونه‌ها - قد گیاهان - فصل رویش آن‌ها» چه تغییری می‌کند؟
- (۱) کاهش - بلندتر - کوتاه‌تر
 - (۲) افزایش - بلندتر - بلندتر
 - (۳) افزایش - کوتاه‌تر - بلندتر
 - (۴) کاهش - کوتاه‌تر - کوتاه‌تر

۶۶- چه تعداد از عبارت‌های زیر درباره «محدودیت‌های نواحی بیابانی» صحیح می‌باشند؟

- | | |
|---|---|
| (الف) شرایط نامناسب برای سکونت و فعالیت انسان | (ب) خشکی هوا |
| (ج) حرکت ماسه‌های روان | (د) دشواری آمد و شد و راه‌سازی به دلیل فرسایش خاک |
| (ه) کمبود آب و خاک برای کشاورزی | (و) سرما و گرمای شدید هوا |
| (۱) ۵ | (۲) ۶ |
| (۳) ۴ | (۴) ۳ |

۶۷- تصویر زیر به کدام یک از قابلیت‌های سواحل اشاره دارد؟



سایت کنکور

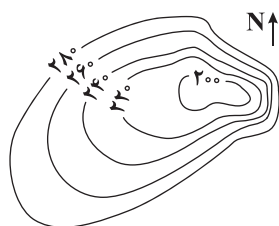
- (۱) ماهیگیری و فعالیت‌های وابسته به صید آبزیان
- (۲) فعالیت‌های بازرگانی و بنادر و مشاغل وابسته به آن
- (۳) گردشگری و تفریح و ورزش‌های آبی
- (۴) تولید انرژی از امواج و جزر و مد

۶۸- در دامنه‌های ضخامت خاک و توان نگهداری آب است.

- (۱) کم‌شیب - کم‌تر - بیشتر
 - (۲) پرشیب - کم‌تر - کم‌تر
 - (۳) پرشیب - بیشتر - بیشتر
 - (۴) کم‌شیب - بیشتر - کم‌تر
- ۶۹- حدود ۱۰ درصد از مردم جهان در نواحی زندگی می‌کنند و مهم‌ترین اقدام برای جلوگیری از فرسایش خاک در این نواحی، است.

- (۱) ساحلی - زهکشی اراضی
- (۲) ساحلی - حفاظت از تپه‌های ماسه‌ای
- (۳) کوهستانی - ایجاد حوضچه‌های ذخیره آب
- (۴) کوهستانی - کشت گیاهان بر روی دامنه‌ها

۷۰- تصویر زیر، نیم‌رخ توپوگرافی چه پدیده‌ای است و شیب در کدام قسمت آن بیشتر است؟



- (۱) کوه - غرب
- (۲) کوه - شرق
- (۳) دره - شرق
- (۴) دره - غرب



۷۱- مهم‌ترین ویژگی هستی‌شناختی فرهنگ معاصر غرب، می‌باشد و تفاوت حقوق انسان در فرهنگ دینی با حقوق بشر اومانیستی در این است که حقوق بشر اومانیستی

(۱) روشنگری - ابعاد نفسانی و دنیوی آدمیان را در سایه ابعاد معنوی به رسمیت می‌شناسد.

(۲) سکولاریسم - صرفاً براساس خواسته‌ها، عادت‌ها و تمایلات طبیعی آدمیان شکل می‌گیرد.

(۳) اومانیسم - مبتنی بر فطرت الهی انسان است و صورتی معنوی و آسمانی دارد.

(۴) روشنگری - خواسته‌های دنیوی و این‌جهانی خود را بدون نیاز به توجیه الهی، به رسمیت می‌شناسد.

۷۲- به ترتیب، روشنگری در کدام سده‌های تاریخی، بیشتر رویکردی حس‌گرایانه داشت و چه زمانی، روشنگری نوعی علم تجربی سکولار پدید می‌آورد و چه زمانی حس‌گرایی، افول کرد؟

(۱) سده‌های هفدهم و هجدهم - آن‌گاه که علم تجربی، توان داوری درباره ارزش‌ها و آرمان‌های انسانی پیدا کند - سده‌های نوزدهم و بیستم

(۲) سده‌های نوزدهم و بیستم - وقتی با رویکرد دنیوی خود، وحی را نمی‌پذیرد - پایان قرن بیستم

(۳) سده‌های هفدهم و هجدهم - آن‌گاه که روشنگری با رویکرد دنیوی خود، همراه با شناخت عقلی باشد - سده‌های نوزدهم و بیستم

(۴) سده‌های نوزدهم و بیستم - وقتی به شناخت حسی و تجربی محدود شود - پایان قرن بیستم

۷۳- هر یک از عبارات‌های زیر، به کدام مفهوم مربوط می‌شود؟ (به ترتیب)

- وجه مشترک همه اشکال آن، کنار گذاشتن وحی و شهود در شناخت حقیقت است.

- از نتایج منطقی سکولاریسم می‌باشد.

- رویکرد گزینشی جهان غرب به ابعاد معنوی جهان، سبب پیدایش و رشد برخی نهضت‌های جدید دینی شده است.

- نداشتن هیچ برنامه‌ای برای سعادت بشر، علی‌رغم اعتقاد به خدا را گویند.

- فرهنگ غرب از پایان قرن بیستم دچار آن شده است.

(۱) روشنگری در معنای خاص - اومانیسم - پروتستانتیسم - دئیسم - بحران معرفت‌شناختی

(۲) روشنگری در معنای عام - پروتستانتیسم - دئیسم - سکولاریسم - افول تجربه‌گرایی

(۳) سکولاریسم - روشنگری در معنای خاص - شناخت شهودی - سکولاریسم - بحران معرفت‌شناختی

(۴) دئیسم - روشنگری در معنای عام - شناخت عقلی - دئیسم - افول تجربه‌گرایی

۷۴- به ترتیب مصادیق «الف»، «ب»، «ج» و «د» در جدول زیر کدام‌اند؟

روشنگری		
دوره زمانی	ویژگی	پیامد
قرون نوزدهم و بیستم	(ب)	(د)
(ج)	عقل‌گرایی	دئیسم
پایان قرن بیستم	افول تجربه‌گرایی	(الف)

(۱) بحران معرفتی - عقل‌گرایی و نفی وحی - آغاز قرن بیستم - دانش ابزاری

(۲) دانش ابزاری - عقل‌گرایی و نفی وحی - آغاز قرن بیستم - افول حس‌گرایی

(۳) بحران معرفتی - حس‌گرایی و نفی عقل - قرون هفدهم و هجدهم - دانش ابزاری

(۴) دانش ابزاری - حس‌گرایی و نفی عقل - قرون هفدهم و هجدهم - افول حس‌گرایی



۷۵- به ترتیب، علم در دیدگاه فرهنگ جدید غرب، چه وظیفه‌ای بر عهده دارد و در این رویکرد جدید، کدام علم، بیشترین اهمیت را در بین

علوم مختلف پیدا کرد و کدام یک از عبارتهای زیر، به معنای لیبرالیسم نیست؟

- ۱) شناخت حقیقت عالم - علوم اجتماعی - جایز دانستن همه امور در قیاس با خواست انسان
- ۲) ابزار تسلط انسان بر طبیعت - علوم تجربی - آزادی انسان از همه ارزش‌های دنیوی و گرایش به کمال حقیقی
- ۳) عبور انسان از ملک به ملکوت - فلسفه - اندیشه سیاسی جدیدی مبتنی بر اصالت بخشیدن به انسان دنیوی
- ۴) فراخواندن انسان به سمت خدای جهان - علوم انسانی - در نظر گرفتن خواست و اراده آدمی به عنوان مبدأ قانون‌گذاری

۷۶- به ترتیب، در کدام دوره از تاریخ فرهنگ غرب، خداوندگاران متکثر پرستیده می‌شدند و در کدام دوره، رویکرد دنیوی به عالم، در سطح هنر،

اقتصاد و سیاست آشکار شد و چه عواملی زمینه‌های فرو ریختن اقتدار کلیسا را فراهم کرد؟

- ۱) یونان و روم باستان - غرب جدید - بالاگرفتن تب طلا، رشد تجارت و جنگ‌های صلیبی
- ۲) قرون وسطی - غرب جدید - رشد تجارت، کشف آمریکا و رویارویی اروپاییان با مسلمانان
- ۳) یونان و روم باستان - رنسانس - جنگ‌های صلیبی، فتح قسطنطنیه و رویارویی اروپاییان با مسلمانان
- ۴) قرون وسطی - رنسانس - فتح قسطنطنیه و ظهور و بروز پادشاهان و قدرت‌های محلی

۷۷- در دوره رنسانس، فرهنگ غرب برای به سوی حذف پوشش دینی گام برداشت و در نخستین قدم به بازگشت. انقلاب فرانسه

که ریشه در، تغییرات اجتماعی مربوط به انقلاب صنعتی و دارد، نخستین انقلاب لیبرال در جهان است.

- ۱) گسترش ابعاد دنیوی خود - تفسیر غیرتوحیدی فرهنگ یونان و روم باستان - دوران رنسانس - اندیشه‌های فلسفی روشنگری
- ۲) بسط تفاسیر پروتستانی - تفسیر توحیدی قرون وسطی از عالم - اصالت بخشیدن به انسان دنیوی - باورها و ارزش‌های بنیادین غرب
- ۳) بسط ابعاد فرهنگی خود - تفسیر توحیدی قرون وسطی از عالم - حقوق طبیعی بشر - دنیاگرایی رایج در سطح هنجار و زندگی مردم
- ۴) گسترش فلسفه‌های روشنگری - تفسیر غیرتوحیدی فرهنگ یونان و روم باستان - اقتصاد صنعتی سرمایه‌داری - حقوق فطری الهی انسان

۷۸- پیامدهای «زوال تدریجی قدرت کلیسا»، «انقلاب فرانسه» و «رشد تجارت و برده‌داری» به ترتیب کدام موارد زیر می‌باشد و در فرآیند تکوین نظام

نوین جهانی، کدام مرحله بین دو مرحله «پیوند قدرت با تجارت، سرمایه و صنعت» و «استعمار و ادغام جوامع در نظام نوین جهانی» قرار داشت؟

- ۱) فروپاشی حاکمیت دولت، ملت‌های جدید - شکل‌گیری دولت، ملت‌های جدید - انباشت ثروت - پیدایش قدرت‌های سیاسی سکولار
- ۲) حاکمیت فئودال‌ها و اربابان بزرگ - شکل‌گیری دولت، ملت‌های جدید - جایگاه برتر بازرگانان نسبت به زمین‌داران - به خدمت گرفتن مبلغان مذهبی و سازمان‌های فراماسونری

۳) حاکمیت کنت‌ها و لردها - استقلال سیاسی و اقتصادی جوامع غیرغربی - انتقال ثروت به جوامع اروپایی - پیدایش قدرت‌های سیاسی سکولار

۴) فروپاشی حاکمیت فئودال‌ها و زمین‌داران بزرگ - استقلال سیاسی و اقتصادی جوامع غیرغربی - انتقال برده‌های سیاه‌پوست آفریقایی به مزارع

آمریکایی - به خدمت گرفتن مبلغان مذهبی و سازمان‌های فراماسونری

۷۹- پاسخ هر یک از پرسش‌های زیر، به ترتیب در کدام گزینه آمده است؟

- جوامعی که از قدرت مقاومت بیشتری برخوردار بودند، از چه طریقی در نظام نوین جهانی ادغام شدند؟

- دولت‌های سکولار غربی، در ابتدا برای حذف قدرت کلیسا و ایجاد سیاست سکولار، چه چیزی را به خدمت گرفتند؟

- مسلمانان آسیای جنوب شرقی، از چه طریقی با فرهنگ اسلامی آشنا شدند؟

- دولت‌های سکولار غربی، از چه طریقی بر نخبگان سیاسی جوامع غیرغربی، تأثیر می‌گذاشتند؟

- ۱) سلطه سیاسی مستقیم - حرکت‌های پروتستانی - تعاملات فرهنگی - سازمان‌های فراماسونری
- ۲) نفوذ اقتصادی، نظامی و صنعتی - بازار مصرف کشورهای غیرغربی - تجارت - تبلیغ مسیحیت
- ۳) سلطه سیاسی غیرمستقیم - بازار مصرف کشورهای غیرغربی - تعاملات فرهنگی - تبلیغ مسیحیت
- ۴) نفوذ اقتصادی، سیاسی و فرهنگی - حرکت‌های پروتستانی - تجارت - سازمان‌های فراماسونری



۸۰- هر یک از عبارات و گزاره‌های زیر، به ترتیب مربوط به کدام مراحل تکوین نظام نوین جهانی می‌باشند؟

- دولت‌ها برای افزایش قدرت خود به سرمایه و پول بازرگانان نیاز داشتند.

- استفاده از تبلیغ مسیحیت برای گسترش جهانی قدرت خود

- این دولت‌ها، خود را با هویت جغرافیایی، تاریخی و خصوصاً نژادی می‌شناختند.

- مهم‌ترین عامل ادغام جوامع غیرغربی در نظام جهانی

(۱) اول - دوم - سوم - چهارم (۲) سوم - دوم - اول - سوم (۳) دوم - سوم - اول - چهارم (۴) سوم - سوم - اول - سوم



فلسفه



۸۱- در ارتباط با اندیشمندان نخستین در یونان باستان، کدام عبارت نادرست است؟

(۱) نظرات این اندیشمندان غالباً متضاد بود.

(۲) زادگاه این اندیشمندان، پایتخت یونان بود.

(۳) با نظرات متضاد خود، موجب نگرانی مردم شدند.

(۴) نظرات گوناگون آن‌ها، علت بی‌اعتمادی مردم به دانش بود.

۸۲- کدام گزینه دربارهٔ سوفیست‌ها درست است؟

(۱) هدف آنان، جعل واقعیت و آموزش آن به دیگر افراد بود.

(۲) برای رسیدن به حقیقت، اصل واقعیت را به کلی انکار کردند.

(۳) به جای رسیدن به حقیقت، به آموزش علوم مختلف، روی آوردند.

(۴) متضاد بودن سخنان جهان‌شناسان را بهانهٔ انکار حقیقت قرار دادند.

۸۳- در مورد جامعهٔ آتن در زمان سقراط، کدام گزینه نادرست است؟

(۱) کم‌رنگ شدن اخلاق در آن‌ها معلول عدم واقعیت حقیقی علم و دانش بود.

(۲) شیوهٔ زندگی آنان متأثر از اندیشه‌های گسترش‌یافته از طریق مغالطه و جدل بود.

(۳) گروه بسیاری از آن جامعه به دنبال این بودند که باطل را حق جلوه بدهند.

(۴) تحت تأثیر سوفسطائیان در حال فاصله گرفتن از حقیقت و فضیلت بودند.

۸۴- کدام گزینه در تکمیل عبارت زیر درست است؟

«هدف سقراط از گشت‌وگذار در شهر این بود که بگوید»

(۱) کمال نفس نسبت به حقیقت در اولویت قرار دارد.

(۲) ممکن است ثروت علت دستیابی به حقیقت باشد.

(۳) سرمنشأ سودمندی برای فرد و جامعه، فضیلت است.

(۴) گاهی باید جسم و ثروت را بر کمال نفس برتری داد.

۸۵- کدام گزینه نظر سقراط را دربارهٔ رسالتی که خداوند بر دوش او نهاده بود، بیان می‌کند؟

(۱) متقاعد کردن جوانان که باید کمال نفس را بر هر چیزی برتری دهند.

(۲) آشکار کردن جهالت افراد قدرتمند و سفسطه‌گر به مردم یونانی.

(۳) همنشینی کردن با تهی‌دستان و توانگران و سخن گفتن با آنان.

(۴) یادآوری کردن این نکته به مردم که ثروت، فضیلت نمی‌آورد.

۸۶- کدام گزینه از ویژگی‌های روش سقراطی نیست؟

(۱) بیان تدریجی حقیقت به مخاطب در بین گفت‌وگو.

(۲) این روش سقراط در بحث‌ها ثابت و یکسان بود.

(۳) سؤال و جواب‌های پی‌درپی برای رسیدن به حقیقت.

(۴) شروع کردن گفت‌وگو با پرسش از مخاطب کلام.

۸۷- با توجه به دفاعیات سقراط در دادگاه، کدام گزینه می‌تواند از بیانات او باشد؟

(۱) کسی که به دنبال راه درست می‌گردد، نباید از مرگ و بدی واهمه و ترس داشته باشد.

(۲) گریز از بدی دشوار است اما من به دام چیزی افتاده‌ام که نمی‌تواند از بدی تندتر بدود.

(۳) قطعاً مرگ انتقال از جهانی به جهان دیگر است که درگذشتگان آن جاگرد آمده‌اند.

(۴) قطعاً نصیب من از افرادی که به سوی زندگی دنیوی می‌روند، بهتر است.



۸۸- کدام عبارت درباره‌ی راز پیام سروش معبد دلفی درست است؟

- (۱) سقراط اطلاع دارد که مردم آتن نادان هستند.
(۲) دانا کسی است که به نادانی خود علم داشته باشد.
(۳) فقط خداوند دانای حقیقی محسوب می‌شود.
(۴) سقراط آن‌چه از علوم را که بقیه نمی‌دانند؛ می‌داند.

۸۹- کدام عبارت به نوع متفاوتی از نادانی اشاره می‌کند؟

- (۱) انسان‌ها ضمن اطلاع از شیوع بیماری HIV، برای دستیابی به واکسن آن تلاش می‌کنند.
(۲) معلم پس از آگاهی از نارضایتی بچه‌ها از تدریس خود، تلاش می‌کند مقبولیت کسب کند.
(۳) پس از کسب نمره صفر در امتحان فلسفه، دانش‌آموزان به صورت گروهی کلاس خصوصی گرفتند.
(۴) هیتر بدون اطلاع از سقوط برخی مناطق تحت امر خود، به آن‌ها نامه‌های حکومتی ارسال می‌کرد.
۹۰- از نظر سقراط به ترتیب چه کسی یا چه کاری مستحق سرزنش است و کدام امر نسبت به همه چیز برای وی ارجحیت دارد؟

- (۱) انجام ندادن فرمان الهی از روی ترس - اجرای فرمان خدا
(۲) انجام‌دهنده‌ی کاری از روی ترس - اثبات وجود خدا
(۳) مدعی دانش با وجود فقدان آن - اجرای فرمان خدا
(۴) مدعی دانش با وجود فقدان آن - اثبات وجود خدا

۹۱- علت اصلی محکومیت سقراط در دادگاه چه چیزی بود؟

- (۱) رسوایی سوفسطائیان و فاسد کردن جوانان
(۲) بی‌اعتقادی به خورشید و ماه و ادعای دانش دروغین
(۳) بی‌ایمانی به خدایان و آشکار کردن جهل مدعیان دانش
(۴) آشکار کردن جهل مدعیان دانش و رسوایی سوفسطائیان

۹۲- سقراط با کدام‌یک از گزاره‌های زیر، اتهام بی‌اعتقادی خود به خداوند را رد کرد؟

- (۱) خورشید، سنگ و ماه کره‌ای خاکی است که نمی‌توانند خداوند حقیقی باشند.
(۲) نمی‌شود به علم و قدرت مافوق بشری اعتقاد داشت اما به خداوند اعتقاد نداشت.
(۳) در پیش گرفتن راه درست توسط انسان‌ها، معلول اعتقاد به خداوند یگانه است.
(۴) اعتقاد به علم و قدرت مافوق بشری علت اعتقاد به خداوند حقیقی جهان است.

۹۳- کدام گزینه درباره‌ی معرفت‌شناسی درست است؟

- (۱) رشد بیشتر معرفت‌شناسی معلول تلاش‌های فیلسوفان دوره‌ی جدید اروپا بود.
(۲) علت شکل‌گیری آن، پرسش‌هایی در باب مسائل مربوط به شناخت بوده است.
(۳) بحث‌های آن صرفاً حول محور امکان شناخت و راه‌های شناخت است.
(۴) استقلال آن از سایر بخش‌های فلسفه تنها معلول ظهور دیدگاه‌های گوناگون بود.

۹۴- کدام گزینه درباره‌ی شناخت نادرست است؟

- (۱) افزایش شناخت به صورت تدریجی است.
(۲) شناخت محصور در امور مادی نیست.
(۳) سخن گفتن با دیگران نشانه‌ی شناخت است.
(۴) شناخت اشیا مؤخر از استفاده از آن‌هاست.

۹۵- کدام گزینه در ارتباط با ویژگی شناخت در انسان نادرست است؟

- (۱) تفکر درباره‌ی امور برتر از حواس، نشانگر آن است که ما از خود و جهان پیرامون خود شناختی داریم.
(۲) وجود نظرات مختلف در موضوعات متفاوت، نشانه‌ی محدود بودن شناخت و معرفت در انسان است.
(۳) علی‌رغم گستردگی شناخت و فهم ما از جهان و خود و محیط پیرامون، شناخت انسان‌ها در مجموع محدود است.
(۴) گاهی متوجه می‌شویم که بعضی از چیزهایی که فکر می‌کردیم درست است، درست نبوده و ما دچار خطا شده‌ایم.



۹۶- حدود سنی ایستادن مستقل کدام است و توانایی قبلی آن چه نام دارد؟

- (۱) ۱۲ تا ۱۵ ماهگی - بلندشدن از وضعیت نشسته
(۲) ۱۱ تا ۱۴ ماهگی - بلند شدن از وضعیت نشسته
(۳) ۱۲ تا ۱۵ ماهگی - ایستادن با کمک
(۴) ۱۱ تا ۱۴ ماهگی - ایستادن با کمک



۹۷- به ترتیب «سوءاستفاده نکردن از دیگران»، «قضاوت در مورد مسائل اخلاقی» و «خود را فردی مبادی آداب و باتربیت دانستن» به کدام جنبه‌های رشد مربوط می‌شود؟

- (۱) اجتماعی - درک اخلاقی - درک اخلاقی
(۲) درک اخلاقی - درک اخلاقی - شناختی
(۳) اجتماعی - شناختی - شناختی
(۴) درک اخلاقی - شناختی - درک اخلاقی

۹۸- اگر مشاور به پدر سپیده بگوید که فرزندش نیاز دارد تا بفهمد همه مردم و جوامع مختلف ترکیبی از خوبی‌ها و زشتی‌ها هستند، در واقع توصیه مشاور در برابر کدام پیامد تغییرات شناختی زیر بوده است؟

- (۱) آرمان‌گرایی و عیب‌جویی
(۲) حساسیت نسبت به انتقاد دیگران
(۳) مشکل در تصمیم‌گیری روزمره
(۴) احساس منحصر به فرد بودن اغراق‌آمیز

۹۹- کدام عبارت زیر، صحیح است؟

- (۱) سارا و سهیل تک‌تخمکی هستند.
(۲) منا و مینا نمی‌توانند دوتخمکی باشند.
(۳) سحر و سامان ویژگی‌های وراثتی یکسان دارند.
(۴) الهام و الهه می‌توانند تک‌تخمکی باشند.

۱۰۰- به ترتیب هر یک از جمله‌های زیر، به کدام منبع توجه اشاره دارد؟

- توجه یک روان‌شناس به وضعیت روحی افرادی که با آن‌ها در حال گفت‌وگو است.
- وقتی منتظر پدرمان هستیم، هر آقای میان‌سالی را از دور، پدر خود می‌دانیم.
- برگرداندن سر به سمت صدای بلند

- (۱) سبک پردازش افراد - اطلاعات موجود در حافظه - تحریک حواس
(۲) اطلاعات موجود در حافظه - سبک پردازش افراد - تحریک حواس
(۳) سبک پردازش افراد - تحریک حواس - اطلاعات موجود در حافظه
(۴) اطلاعات موجود در حافظه - تحریک حواس - سبک پردازش افراد

۱۰۱- در کدام گزینه به ترتیب، یک عامل مانع خوگیری و یک عامل ایجاد خوگیری ذکر شده است؟

- (۱) تغییرات درونی محرک - آشنایی نسبی با محرک
(۲) تغییرات درونی محرک - درگیری و انگیزتگی ذهنی
(۳) یکنواختی و ثبات نسبی - آشنایی نسبی با محرک
(۴) یکنواختی و ثبات نسبی - تغییرات درونی محرک

۱۰۲- اگر قرار باشد در آزمایشی، با شنیدن صدای بوق قطار، دکمه قطع صدا را فشار دهیم، هر یک از موقعیت‌های زیر به ترتیب چه نام دارد؟
- صدای بوق قطار را می‌شنویم، ولی دکمه را فشار نمی‌دهیم.

- صدای بوق آمبولانس را می‌شنویم و دکمه را فشار می‌دهیم.

- (۱) رد درست - هشدار کاذب
(۲) رد درست - اصابت
(۳) از دست دادن محرک هدف - هشدار کاذب
(۴) از دست دادن محرک هدف - اصابت

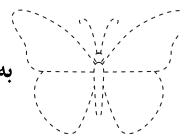
۱۰۳- توجه متمرکز در کدام گزینه ایجاد می‌شود؟

- (۱) خیاطی کردن و تلویزیون دیدن
(۲) آشپزی کردن و با موبایل صحبت کردن
(۳) درس خواندن و تماشای فوتبال
(۴) نقاشی کردن و نگاه کردن به الگو

۱۰۴- ادراک چیزی که احساس نشده است، چه نام دارد؟

- (۱) خطای ادراکی
(۲) خطای شناختی
(۳) توهم
(۴) خطای مولر - لایر

۱۰۵- تمایل به دیدن شکل به صورت پروانه و ادامه دادن تصویر به همین شکل به کدام قوانین گشتالت اشاره دارد؟ (به ترتیب)



- (۱) استمرار - تکمیل
(۲) تکمیل - استمرار
(۳) تکمیل - شکل و زمینه
(۴) شکل و زمینه - مشابهت

دفترچه شماره ۲

آزمون شماره ۱۳

جمعه ۱۴۰۱/۱۰/۰۲



آزمون‌های سراسر گاج

گزینه‌درسرا انتخاب کنید.

سال تحصیلی ۱۴۰۲-۱۴۰۱

پاسخ‌های تشریحی

پایه یازدهم انسانی

دوره دوم متوسطه

شماره داوطلبی:	نام و نام خانوادگی:
مدت پاسخگویی: ۱۱۰ دقیقه	تعداد سؤال: ۱۰۵

عناوین مواد امتحانی آزمون گروه آزمایشی علوم انسانی، تعداد سؤالات و مدت پاسخگویی

مدت پاسخگویی	شماره سؤال		تعداد سؤال	مواد امتحانی	ردیف
	تا	از			
۲۰ دقیقه	۱۵	۱	۱۵	ریاضی و آمار ۲	۱
۲۰ دقیقه	۳۵	۱۶	۲۰	علوم و فنون ادبی ۲	۲
۱۵ دقیقه	۵۰	۳۶	۱۵	عربی، زبان قرآن ۲	۳
۱۰ دقیقه	۶۰	۵۱	۱۰	تاریخ ۲	۴
۱۰ دقیقه	۷۰	۶۱	۱۰	جغرافیا ۲	۵
۱۰ دقیقه	۸۰	۷۱	۱۰	جامعه‌شناسی ۲	۶
۱۵ دقیقه	۹۵	۸۱	۱۵	فلسفه ۱	۷
۱۰ دقیقه	۱۰۵	۹۶	۱۰	روان‌شناسی	۸



ریاضیات

۸ ۱ گزینه (۱) همواره یک مقدار در خروجی دارد، اما سایر گزینه‌ها مقادیر مختلفی در خروجی دارند. پس گزینه (۱) تابع ثابت است و با بقیه متفاوت است.

۹ ۴ فرم کلی تابع ثابت $f(x) = c$ است؛ یعنی در ظاهر تابع ثابت، x وجود ندارد. اگر تابع مورد نظر سؤال بخواند تابع ثابت باشد، باید ضریب x را مساوی صفر قرار دهیم که به فرم کلی تابع ثابت برسیم: $ax + 1 = 0$ عبارت فوق به ازای هیچ مقداری برای a برقرار نمی‌شود. پس گزینه (۴) درست است.

۱۰ ۲ تابع f دوضابطه‌ای است. یک ضابطه تابع ثابت با دامنه اعداد کوچک‌تر از صفر و ضابطه دیگر یک تابع خطی با دامنه صفر و اعداد بزرگ‌تر از صفر که به صورت زیر نمایش داده می‌شود:

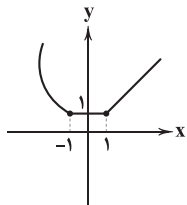
$$f(x) = \begin{cases} 2 & x < 0 \\ -x & x \geq 0 \end{cases}$$

۱۱ بررسی گزینه‌ها:

(۱) تابع چندضابطه‌ای
(۲) تابع خطی
(۳) تابع ثابت
(۴) تابع درجه دوم

$$\left. \begin{aligned} f(2) &= 2^2 + 2 = 6 \\ f(-1) &= -1 - 1 = -2 \\ f(0) &= 3 \end{aligned} \right\} \Rightarrow \frac{6 + 3(-2)^2}{2(3)} = \frac{6 + 3(4)}{6} = \frac{18}{6} = 3$$

۱۳ ۳ روش اول: رسم نمودار تابع: جهت رسم تابع f باید هر سه ضابطه را در بازه موردنظر در یک دستگاه مختصات رسم کنیم:



رسم تابع خطی با انتخاب دو نقطه $y_1 = x; x \geq 1$

x	۱	۲
y	۱	۲

خط افقی با عرض $y_2 = 1; -1 < x < 1$

$y_3 = x^2; x \leq -1$

مختصات رأس سهمی $(0, 0)$ و دو نقطه دیگر

x	-۲	-۱	۰
y	۴	۱	۰

روش دوم: حل مفهومی: با کمی دقت در گزینه‌ها مشخص است که ضابطه دوم خط افقی (تابع ثابت) است و ضابطه سوم منحنی (تابع درجه دوم) است. این دو در همه گزینه‌ها یکسان آمده‌اند ولی ضابطه اول که خط مورب (تابع درجه اول) است متفاوت رسم شده است. از آن جایی که ضابطه اول $y_1 = x$ است و این تابع نیمساز ناحیه اول و سوم است، می‌توان گزینه‌های (۲) و (۴) را حذف کرد. با توجه به این‌که نقطه توپر در ضابطه اول است، پس گزینه (۱) هم نادرست است و گزینه (۳) پاسخ اصلی سؤال است.

روش سوم: عدد گذاری: اگر نقطه $x = 1$ را در دستور تابع جایگذاری کنیم، مقدار آن برابر ۱ می‌شود، پس باید نقطه $(1, 1)$ در ضابطه اول توپر باشد که فقط در گزینه (۳) و (۲) این اتفاق می‌افتد. گزینه (۲) به خاطر توخالی بودن در نقطه $x = -1$ رد می‌شود و پاسخ سؤال گزینه (۳) می‌باشد.

۱ ۲ با توجه به اطلاعات مسئله مقدار تابع به ازای $x = 2$ و $x = 3$ را می‌یابیم که به ترتیب برابر با k و m هستند، و همچنین مقدار تابع به ازای $x = n$ را می‌یابیم که طبق سؤال برابر ۱ است:

$$f(3) = \frac{3-4}{3(3)} = k \Rightarrow k = \frac{-1}{9}$$

$$f(2) = \frac{2-4}{3(2)} = m \Rightarrow m = \frac{-2}{6} = \frac{-1}{3}$$

در نتیجه برد تابع $R = \{-\frac{1}{3}, \frac{-1}{9}, 1\}$ می‌باشد.

$$f(n) = \frac{n-4}{3(n)} = 1 \Rightarrow n-4 = 3n \Rightarrow 2n = -4 \Rightarrow n = -2$$

در نتیجه دامنه تابع $D = \{-2, 3, 2\}$ می‌باشد.

۲ ۱ شرط تابع بودن نمایش مختصاتی یک رابطه این است که هر خط عمودی حداکثر در یک نقطه نمودار را قطع کند. (حداکثر در یک نقطه یعنی یا قطع نکند یا در یک نقطه قطع کند). از این رو گزینه اول بیانگر یک تابع است.

۳ ۳ ابتدا حاصل اجزای عبارت موردنظر را می‌یابیم:

$$f(2) = 2(2) - 4 = 0, f(-1) = 2(-1) - 4 = -6$$

$$g(0) = 8, g(2) = 6$$

در نهایت حاصل کل عبارت را می‌یابیم:

$$\frac{g(2) - f(-1)}{f(2) + 2g(0)} = \frac{6 - (-6)}{0 + 2(8)} = \frac{12}{16} = \frac{3}{4} = 0.75$$

۴ ۴ دامنه تابع نمایش داده شده در گزینه‌های (۱)، (۲) و (۳) برابر $\{1, 2, 3, 4\}$ است. اما دامنه تابع نمایش داده شده در گزینه (۴) برابر $\mathbb{N} = \{1, 2, 3, \dots\}$ است. پس دامنه تابع نمایش داده شده در گزینه (۴) متفاوت است.

۵ ۲ دامنه تابع موردنظر سؤال، اعداد صحیح (\mathbb{Z}) است و ضابطه $f(x) = x$ یا همان نیمساز ناحیه‌های اول و سوم.

بررسی گزینه‌ها:

(۱) دامنه تابع درست نشان داده شده است اما ضابطه آن نه.

(۲) دامنه و ضابطه هر دو درست نشان داده شده‌اند.

(۳) ضابطه درست اما دامنه به درستی نشان داده نشده است.

(۴) دامنه و ضابطه هر دو نادرست نشان داده شده‌اند.

۶ ۳ در تابع ثابت، برد تابع تنها شامل یک عضو است. از این رو گزینه (۳) درست است.

۷ ۴ منظور از یکسان بودن فاصله نمودار تابع با محور طول‌ها به ازای تمام مقادیر x ، این است که نمودار تابع موازی محور طول‌هاست، یعنی تابع f یک تابع ثابت است. از آن جایی که تابع f محور عرض‌ها را در نقطه‌ای به عرض ۸ قطع کرده است، ضابطه این تابع به صورت $f(x) = 8$ می‌باشد. در ادامه گفته شده که فاصله نمودار تابع g دو برابر تابع f می‌باشد پس ضابطه این تابع به صورت $g(x) = 16$ یا $g(x) = -16$ می‌باشد. در آخر خواسته مسئله را محاسبه می‌کنیم:

$$f(1) + g(-1) = 8 + 16 = 24$$

یا

$$f(1) + g(-1) = 8 - 16 = -8$$



۱۴ ۲ تصویر نمودار مورد نظر بر روی محور طول‌ها به‌خاطر باز بودن ابتدا و انتهای آن شامل تمام اعداد حقیقی می‌شود، پس دامنه \mathbb{R} است. تصویر نمودار مورد نظر بر روی محور عرض‌ها از بالا به عدد ۱ محدود می‌شود ولی از پایین باز است و محدودیتی ندارد، پس برد $]-1, +\infty[$ است. دقت کنید که تابع در $x=5$ نقطهٔ توپر به عرض $y=1$ را دارد از این رو $x=5$ عضو دامنه و $y=1$ عضو برد است.

۱۵ ۲ هزینهٔ پارکینگ ۱۰ خودرو که بین ۱ تا ۲ ساعت توقف داشته‌اند هر کدام ۲ هزار تومان می‌شود، پس ۲۰ هزار تومان هزینهٔ توقف این ۱۰ خودرو می‌باشد. ۱ خودرو که ۱۰ ساعت توقف داشته باید $11+10=21$ هزار تومان هزینه پرداخت کند و ۳ خودرویی که بیش از نیمی از روز را توقف کرده‌اند هر کدام ۲۵ هزار تومان که جمعاً باید ۷۵ هزار تومان پرداخت کنند. پس درآمد پارکینگ برابر است با:
هزار تومان $20+11+75=106$

علوم و فنون ادبی

۱۶ ۲ در مقدمهٔ کتاب ظفرنامهٔ شامی، که قدیمی‌ترین تاریخ نوشته‌شده دربارهٔ تیمور است، می‌خوانیم: «امیر تیمور به من دستور داد که ساده بنویسم؛ به طوری که عاقلهٔ مردم بفهمند.»

۱۷ ۴ گزینهٔ (۴) از ویژگی‌های شعر «سبک خراسانی» است.

۱۸ ۱ «ملاحسین واعظ کاشفی» در قرن‌های هفتم و هشتم «کلیله و دمنه» را به انشای دورهٔ خود بازگرداند و بازنویسی کرد.

۱۹ ۲ در گزینهٔ (۲) واژهٔ «جامی» ترکیبی است از «جام» (به معنی قح و کاسه) و «ی» نکره.

۲۰ ۳ در گزینهٔ (۳) اعتقاد به جبر و سرنوشت و باور به قضا و قدر مطرح شده که از ویژگی‌های فکری غالب دورهٔ عراقی است، اما سایر گزینه‌ها بیشتر به نگرش شاعران سبک خراسانی نزدیک‌اند.

بررسی سایر گزینه‌ها:

(۱) ستایش خرد

(۲) شادی‌گرایی و وصال

(۴) زمینی بودن معشوق

۲۱ ۱ گزینهٔ (۱) از ویژگی‌های مربوط به «سبک هندی» است. در این دوره با از بین رفتن سلطهٔ حکومت بغداد بر ایران، کاربرد لغات عربی کم شد و از طرفی حملات تیموریان و ازبکان، سبب رواج لغات ترکی و ضعف زبان فارسی گردید؛ به خصوص که سلاطین صفوی هم در برابر به ترکی سخن می‌گفتند.

۲۲ ۱ هم‌داستان (مستفعلن: - - U) / خدایان (فعلول: U - -) / آفتابی (فاعلاتن: - U -) / آسمان (فاعلن: - U -)

۲۳ ۲ وزن بیت سؤال: مفاعیلن مفاعیلن مفاعیلن مفاعیلن

موارد در نظر نیاوردن تلفظ حرف «ن»: بزدان، دان، ارکان، آن، بنان
دقت کنید: «ن» ساکن بعد از مصوت بلند، در تقطیع هجایی در نظر گرفته نمی‌شود.

۲۴ ۳ وزن مشترک بیت سؤال و گزینهٔ (۳): فاعلاتن فاعلاتن فاعلاتن فاعلاتن

وزن سایر گزینه‌ها:

(۱) فاعلاتن فاعلن // فاعلاتن فاعلن (۲) فاعلاتن فاعلاتن فاعلاتن فاعلن

(۴) فاعلاتن فاعلاتن فاعلاتن فاعلاتن

۲۵ ۴ تقطیع بیت سؤال:

ک	سی	ما	نن	د	من	جس	تی	ز	هی	بد	عه	د	سن	گین	دل
-	U	-	-	U	-	-	-	U	-	-	-	U	-	-	-
م	گن	کن	در	و	فا	دا	ری	ن	خا	هی	یافت	ما	نن	دم	-
-	U	-	-	U	-	-	-	U	-	-	-	-	-	-	-

۲۶ ۲ همهٔ نمونه‌ها متناسب با رکن «مفتعلن» است.

۲۷ ۲ تقطیع بیت سؤال:

ا	گر	دو	دی	ز	ود	بی	آ	ت	شی	نیست
-	U	-	-	U	-	-	-	U	-	-
و	گر	خو	نی	ب	یا	ید	کش	ت	ای	هست
-	U	-	-	U	-	-	-	U	-	-
		مفاعیلن			مفاعیلن			مفاعیلن		فعلولن

۲۸ ۲ وزن بیت گزینهٔ (۲): فاعلاتن فاعلاتن فاعلاتن فاعلاتن

وزن مشترک سایر گزینه‌ها: فاعلاتن فاعلاتن فاعلاتن فاعلن

۲۹ ۱ تقطیع بیت سؤال:

ن	یا	ری	سست	پید	ما	نسبت	سعد	دی		
-	U	-	U	-	-	-	U	-		
ک	در	سخ	تی	ک	ند	یا	ری	فد	را	موش
-	U	-	-	U	-	-	-	U	-	-
		مفاعیلن			مفاعیلن			فعلولن		

۳۰ ۲ وزن بیت گزینهٔ (۲): مفتعلن مفاعلن // مفتعلن مفاعلن

وزن مشترک بیت سؤال و سایر گزینه‌ها: مفتعلن مفتعلن مفتعلن مفتعلن

۳۱ ۱ تقطیع بیت سؤال:

ق	لم	خا	صی	ئی	تی	دا	رد	ک	سر	تا	سی	ن	بش	کا	فی
-	U	-	U	-	-	-	-	U	-	-	-	U	-	-	-
د	گر	با	رش	ب	فر	ما	یی	ب	فر	قش	گه	د	وا	آ	ید
-	U	-	-	U	-	-	-	U	-	-	-	U	-	-	-

۳۲ ۲ وزن گزینهٔ (۲): فاعلاتن فاعلاتن فاعلاتن فاعلاتن

وزن مشترک سایر گزینه‌ها: فاعلاتن فاعلاتن فاعلاتن فاعلن

۳۳ ۳ مفهوم گزینهٔ (۳): مشتاق دیدار چهرهٔ معشوق بودن

مفهوم مشترک سایر گزینه‌ها: برای رسیدن به خداوند، باید از وجود مادی خود گذشت.

۳۴ ۱ مفهوم گزینهٔ (۱): ناکامی عاشق در عشق

مفهوم مشترک سایر گزینه‌ها: ناپایداری دنیا

۳۵ ۱ مفهوم مشترک بیت سؤال و گزینهٔ (۱): دامن‌گیر بودن اشک

و آه مظلوم / اثر ظلم به ظالم می‌رسد.

مفهوم سایر گزینه‌ها:

(۲) جفاکاری معشوق

(۳) لزوم تحمل سختی برای رسیدن به نتیجهٔ مطلوب / اهمّیت بصیرت در درک حقایق

(۴) ستایش زیبایی و دل‌ربایی معشوق



■ متن زیر را با دقت بخوان سپس متناسب با آن به سؤال‌های زیر پاسخ بده
(۴۵ - ۴۳):

تمساح حیوانی (دو زیست) است که بدنی بلند دارد و پاهایی کوتاه و دُمی بلند و قدرتمند که شنا را برایش ممکن می‌سازد و دندان‌هایی تیز که با آن طعمه خود را به چنگ می‌آورد و آن در رأس حیوانات دژنده قرار دارد. حدود دوازده نوع از تمساح‌ها وجود دارند که در همه بخش‌های آمریکای شمالی و جنوبی و آفریقا و آسیا و استرالیا زندگی می‌کنند.

و از چیزهای شگفت‌انگیز تمساح آن است که قادر به بیرون آوردن زبانش از دهانش نیست و به پرنده‌ای کوچک اجازه می‌دهد وارد دهان بزرگش شود و اقدام به پاک کردن دندان‌هایش و نوک زدن باقی مانده‌های غذا کند!

و تمساح‌ها فقط گوشت می‌خورند و امکان دارد چند ماه بدون غذا زندگی کنند و بزرگ‌ترین تمساح‌ها در زمان حاضر ممکن است طولش به هشت متر برسد، اما بیشترشان طولشان بین دو و سه متر است!

۴۳ ۱ ترجمه عبارت سؤال: درباره تمساح‌ها؛ (گزینۀ) اشتباه را مشخص کن:

ترجمه و بررسی گزینه‌ها:

- ترجمه: تمساح‌ها هرگاه ناگزیر شوند، از گیاهان تغذیه می‌کنند! (×)؛ در متن به صراحت اشاره شده که فقط گوشت می‌خورند!
- ترجمه: تمساح‌ها در آب و روی سواحل زندگی می‌کنند! (✓)
- ترجمه: مکان‌هایی وجود دارد که در آن تمساحی یافت نمی‌شود! (✓)
- ترجمه: تمساح در شنا کردن از دُمش کمک می‌گیرد! (✓)

۴۴ ۲ ترجمه عبارت سؤال: چرا پرنده وارد دهان تمساح می‌شود؟
[گزینۀ] اشتباه را مشخص کن:

ترجمه و بررسی گزینه‌ها:

- ترجمه: برای این‌که دندان‌های تمساح را تمیز کند! (✓)
- ترجمه: زیرا تمساح قادر به بیرون آوردن زبانش از دهانش نیست! (×)
- ترجمه: زیرا قوت و غذای خود را در دهان تمساح می‌یابد! (✓)
- ترجمه: تا بقایای غذا را از دندان‌های تمساح از میان ببرد! (✓)

۴۵ ۴ [گزینۀ] اشتباه را مشخص کن:

ترجمه و بررسی گزینه‌ها:

- ترجمه: گاهی تمساح طعمه حیوانی دیگر می‌شود! (✓)
- ترجمه: تمساح با پای کوچکش روی خشکی راه می‌رود! (✓)
- ترجمه: تمساح‌ها از قوی‌ترین حیوانات و خطرناک‌ترینشان به شمار می‌آیند! (✓)
- ترجمه: بیشتر تمساح‌ها طولشان کم‌تر از هشت متر نیست! (×)؛ در متن اشاره شده بیشترشان طولی بین دو تا سه متر دارند.

■ گزینۀ مناسب را در پاسخ به سؤال‌های زیر مشخص کن (۵۰ - ۴۶):

۴۶ ۲ «یَنْتَهِي» صحیح است.

۴۷ ۴ بررسی گزینه‌ها:

- صبحگاه ← آغاز صبح (✓)
- خمیر ← نان از آن ساخته می‌شود. (✓)
- بانمک ← کسی که از شکل و سخن و رفتارش خوشمان می‌آید. (✓)
- خشکی ← نیکی کردن در حق مردم! (×)؛ تعریف مربوط به «البز: نیکی» است.

۴۸ ۲ «وَأَجِدُ» عدد اصلی است.

زبان عربی (اختصاصی)

■ مناسب‌ترین گزینه را در جواب برای ترجمه یا تعریب یا واژگان یا مفهوم مشخص کن (۴۲ - ۳۶):

۳۶ ۲ ترجمه کلمات مهم: أَعْلَمُ: داناتر / تَعْمَلُونَ: انجام می‌دهید، عمل می‌کنید

بررسی سایر گزینه‌ها:

- خدایا (← خداوند)، «تو» اضافی است، انجام می‌دهند (← انجام می‌دهید؛ عمل می‌کنید «تعملون» صیغه مخاطب است.)، عالم‌تری (← عالم‌تر است)
- هر چه (← آنچه)، بسیار دانا (← داناتر؛ «أَعْلَمُ» اسم تفضیل است.)
- «بسیار» اضافی است.

۳۷ ۳ ترجمه کلمات مهم: يَتَفَكَّرُ: بیندیشد / يُشَاهِدُ: می‌بیند

بررسی سایر گزینه‌ها:

- تفکر کرد (← تفکر کند؛ «يَتَفَكَّرُ» مضارع است.)، مشاهده کرد (← مشاهده می‌کند؛ «يشاهد» مضارع است.)
- اندیشید (← اندیشه کند)، دید (← می‌بیند)
- اگر کسی (← هر کس)

۳۸ ۲ ترجمه کلمات مهم: خَيْرٌ أَصْدَقَانِكَ: بهترین دوستانت / مَنْ:

کسی است که / يُؤَيِّدُكَ: تو را ترجیح می‌دهد / عَلِيٌّ نَفْسِيَه: بر خودش / يَنْصَحُكَ: تو را نصیحت می‌کند / فِي عَيْبِكَ: در مورد عیب / يَحْفَظُكَ: از تو نگهداری می‌کند، از تو پاسداری می‌کند / فِي عَيْبِكَ: در نبود تو (نبودنت)

بررسی سایر گزینه‌ها:

- «أصدقاء» جمع است، زائد بودن «همان»، «نفسش را فدا می‌کند» ترجمه «يؤيِّدُكَ علی نفسیه» نیست.
- «خَيْرٌ: بهترین» نه برترین (برترین = أَفْضَلُ)، «نفسش بر تو تأثیر گذارد» نادرست است.

۴ ساختار ترجمه با عبارت سؤال تفاوت دارد، «عیبی که داری» ترجمه غلطی است، در زمان غیبت (← در غیبتت)

۳۹ ۱ ما مِنْ ← هیچ نیست، «يُصَادُ: شکار می‌شود»

۴۰ ۴ ترجمه کلمات مهم: الزَّفْرَاقُ: مرغ باران / فَم: دهان / نَقْرُ: نوک زدن ترجمه عبارت: مرغ باران وارد دهان تمساح شده و شروع به نوک زدن به باقی‌مانده‌های غذا می‌کند!

بررسی سایر گزینه‌ها:

- أَزْهَار (← الأزهار)، «فصل» اضافی است.
- تَفْتَح (← تفتح)، أَزْهَار (← الأزهار)
- إِنْفَتْحَتْ (← تفتح؛ «باز می‌شوند» مضارع است.)

۴۲ ۳ ترجمه عبارت سؤال: «بپرهیز از دوستی کردن با نادان، زیرا او می‌خواهد به تو سود رساند ولی آسیب می‌زند!»؛ گزینۀ ای را که با مفهوم عبارت تناسب دارد، مشخص کن:

ترجمه گزینه‌ها:

- چه بسا مضرّی که سودمند باشد!
- هرکه در ستایش و نکوهش اغراق کند، پس احمق است!
- دشمنی عاقل بهتر از دوستی نادان است!
- به من بگو، با چه کسی دوستی می‌کنی، به تو گویم، که هستی!



۴۹ ۲ ترجمه و بررسی گزینه‌ها:

- ۱) «الْأَخْرَجَ: دیگر»، «الْأَكْبَرُ: بزرگ‌تر، بزرگ‌ترین» اسم تفضیل و «الْأَبْيَضُ» رنگ است.
- ۲) «الْعُقْلَاءُ: جمع» عاقل: خردمند، مُحْسِن: نیکوکار، رافع: بالا برنده، همه آن‌ها اسم فاعل هستند.
- ۳) «مُؤَلَّفٌ: تألیف شده، مُزْتَمِلٌ: فرستاده شده» اسم مفعول و «عَلَامَةٌ: بسیار دانا» اسم مبالغه است.
- ۴) «أَمَّارَةٌ: بسیار دستور دهنده، كَفَّارٌ: بسیار ناسپاس» اسم مبالغه و «كُفَّارٌ: جمع» کافر: ناسپاس» اسم فاعل است.

۵۰ ۲ بررسی گزینه‌ها:

- ۱) «مضامین» جمع «مضمون: مضمون» اسم مفعول و «نافیعة: سودمند» اسم فاعل است.
- ۲) «الْآخِرَةُ: آخرت» اسم فاعل و «خَيْرٌ: بهتر، أَثْقَى: ماندگارتر»، اسم تفضیل‌اند.
- ۳) «مُضْنُوعٌ: ساخته شده» اسم مفعول و «مُتَقَدِّمَةٌ: پیشرفته» اسم فاعل است.
- ۴) «مُعَلِّمٌ: آموزگار» اسم فاعل و «مُحْتَرَمٌ: مورد احترام» اسم مفعول است.

تاریخ

۵۱ ۱

علی (ع) در دوران خلافتش تلاش کرد که عدالت و مساوات اسلامی را اجرا کند. از این‌رو، بیت‌المال را به طور مساوی میان تمام مسلمانان اعم از عرب و غیرعرب، سیاه و سفید و بنده و آزاد تقسیم کرد. برخی مسلمانان، از جمله طلحه و زبیر به این شیوه توزیع بیت‌المال اعتراض کردند و از آن حضرت خواستند که عرب و قریش را برتر از جمعی و موالی قرار دهد؛ اما امام این کار را ستمگرانه دانست و فرمود:

«تمام قرآن را تلاوت کردم و برای فرزندان اسماعیل [اعراب] بر فرزندان اسحاق [غیراعراب] به اندازه این چوب [نکه‌چوبی که از زمین برداشته بود] برتری نیافتم».

۵۲ ۴

در میان خلفای اموی، عمر بن عبدالعزیز، هشتمین خلیفه این سلسله، شیوه‌های متفاوت در حکومت اتخاذ کرد و تصمیم گرفت که به کتاب خدا و سنت پیامبر (ص) عمل نماید. از این‌رو، تغییرات و اصلاحاتی را انجام داد؛ از جمله دستور داد که فتوحات متوقف گردد و از نومسلمانان جزیه گرفته نشود. او هم‌چنین دشنام‌گویی و اهانت به علی (ع) را که معاویه به اجبار رسم کرده بود، منع نمود.

۵۳ ۱

با فتح مصر (سال ۲۰ق) سلطه و نفوذ سیاسی- نظامی امپراتوری روم شرقی در آن سرزمین از بین رفت، شام از خطر هجوم رومیان تا حدودی در امان ماند و زمینه برای پیشروی مسلمانان در دیگر مناطق آفریقا مهیا شد.

۵۴ ۴

یکی از اقدام‌های برجسته امویان، توسعه نیروی دریایی و گسترش فتوحات در دریا بود.

بررسی سایر گزینه‌ها:

۱ و ۳) در زمان خلفای نخستین اتفاق افتاد.

۲) در زمان امویان، سپاهیان مسلمان چندین بار شهر قسطنطنیه، پایتخت امپراتوری روم را از زمین و دریا محاصره کردند، اما موفق به فتح آن شهر نشدند.

۵۵ ۱

حضور پیروان ادیان دیگر از جمله یهودیان، مسیحیان، زرتشتیان و ... در کنار مسلمانان (گزینه ۳)، موجب شد که پیروان اسلام برای دفاع از باورهای دینی خود در برابر عقاید غیراسلامی به علوم عقلی و به خصوص علم کلام توجه نشان دهند. بروز اختلافات دینی در میان مسلمانان (گزینه ۲) و شکل‌گیری فرقه‌ها و مذاهب مختلف اسلامی (گزینه ۴) نیز به گسترش علم کلام کمک کرد.

توجه: ترجمه آثار علمی و فرهنگی مسلمانان به زبان‌های دیگر نمی‌تواند از عوامل گسترش علم کلام میان مسلمانان باشد.

۵۶ ۲

قاهره، در روزگار فاطمیان شاهد شکل‌گیری و فعالیت وسیع مراکز علمی و آموزشی گوناگونی بود. یکی از بادوام‌ترین دانشگاه‌های دنیای اسلامی به نام الأزهر توسط فاطمیان در آن شهر بنیان نهاده شد (۳۵۹ق) که تاکنون با همین نام به فعالیت خود ادامه داده است. علاوه بر آن، مرکز علمی بزرگ دیگری با نام دارالعلم (الحکمه) در قاهره شکل گرفت.

بررسی سایر گزینه‌ها:

۱، ۳ و ۴) مربوط به حکومت عباسیان است.

۵۷ ۳

در دوره نخست خلافت عباسیان، تشکیلات اداری (دیوانی) منظم و منسجمی با اقتباس از نظام دیوانی عهد ساسانیان شکل گرفت. در آن زمان، منصب وزارت، با الگو گرفتن از دوره ساسانی به وجود آمد و وزیر در رأس تشکیلات دیوانی قرار گرفت.

۵۸ ۴

داعیان عباسی کانون فعالیت های خود را مناطق دور از مرکز خلافت، به خصوص خراسان که گرفتار درگیری‌های قبیله‌های مهاجر عرب بود، قرار داده بودند.

بررسی سایر گزینه‌ها:

۱) با اوج‌گیری مخالفت و مبارزه با حکومت اموی در اوایل قرن دوم هجری، خاندان عباسی شبکه منظمی از داعیان (مبلغان) را به وجود آورد که به صورت سری فعالیت می‌کرد.

۲) تبلیغات داعیان عباسی بسیار زیرکانه و حساب‌شده بود. آنان نخست، معایب حکومت بنی‌امیه و ظلم و ستمی را که امویان نسبت به اهل بیت پیامبر (ص) مرتکب شده بودند، بیان می‌کردند و سپس بدون اسم بردن از فرد خاصی، مردم را به حکومت «آل محمد» فرا می‌خواندند.

۳) پس از مرگ هشام بن عبدالملک (۱۲۵ق) و تشدید اختلاف و نزاع در خاندان بنی‌امیه، فعالیت شبکه تبلیغاتی عباسیان به طرز چشمگیری افزایش یافت.

۵۹ ۲

از زمان امام صادق (ع)، حرکتی در جامعه اسلامی با عنوان «جریان وکالت» آغاز شد و در دوران امامان بعدی به اوج خود رسید. وکلای ائمه کسانی بودند که در مکتب اهل بیت آموزش دیده بودند و با اجازه آنان به عنوان مرجع امور دینی مردم در شهرهای مختلف ایفای نقش می‌کردند. جریان وکالت در دوران غیبت نیز تا مدتی ادامه یافت و در پی آن، مرجعیت شیعی شکل گرفت.

۶۰ ۳ بررسی گزینه‌ها:

۱) در جریان محاصره شهر بیت‌المقدس (ایلپا)، ساکنان مسیحی شهر اعلام کردند که فقط در حضور خلیفه، قرارداد صلح و تسلیم شهر را امضا می‌کنند. مسلمانان با بردباری این شرط را پذیرفتند و بدین منظور خلیفه دوم از مدینه به بیت‌المقدس رفت.

۲) در دوران خلافت عمر و عثمان درآمد‌های فراوانی از سرزمین‌های ثروتمندی که فتح شده بود، به خزانه مسلمانان در مدینه سرازیر شد. خلیفه دوم این درآمد‌ها را به عنوان عطایا میان مسلمانان توزیع کرد.

۳) خلیفه سوم شماری از افراد خاندان اموی را بر سر کار آورد و دست آنان را در اداره امور خلافت باز گذاشت. برخی از صحابه پیامبر (ص) هم‌چون ابودر غفاری و عمار یاسر، نسبت به رفتار منصوبان خلیفه انتقاد و اعتراض کردند. خلیفه که تحت تأثیر اطرافیان و مشاوران خود از جمله مروان بن حکم قرار داشت، انتقادکنندگان را تبعید نمود.

۴) خلیفه دوم پیش از مرگ، شوریایی شش‌نفره تشکیل داد و اعضای آن را مأمور کرد که از میان خود، یک نفر را به عنوان خلیفه برگزینند.



جغرافیا

۶۱ ۲ کلوت (یاردانگ) در رسوبات نرم به‌جامانده از دریاچه‌های قدیم پدید می‌آید. طی میلیون‌ها سال، باد شیارهای موازی و لاشکل در این رسوبات ایجاد می‌کند. به تدریج بخش نرم را با خود می‌برد و بخش‌های سخت‌تر باقی می‌مانند. کلوت‌ها که حاصل فرسایش بادی - آبی هستند، در مناطق خشک ایالات متحده آمریکا، مصر، چین و ایران مشاهده می‌شوند.

۶۲ ۳ انواع فرسایش در سواحل:

۱- اشکال فرسایش کاوشی (ناشی از حفر مواد) ← ستون‌های سنگی دریایی، غارها و طاق‌های دریایی

۲- اشکال فرسایش تراکمی (ناشی از رسوب‌گذاری مواد) ← آب‌سنگ‌ها و جزایر مرجانی، باتلاق‌ها و زبانه یا دماغه ماسه‌ای

۶۳ ۳ آب‌سنگ‌ها از اشکال فرسایش تراکمی (ناشی از رسوب‌گذاری مواد) هستند.

در بیابان‌ها، ماسه‌هایی که به وسیله باد در سطح زمین حرکت می‌کنند، اگر به مواعی مثل گیاهان و بوته‌های خار یا قطعات سنگ و نظایر آن برخورد کنند و متوقف شوند یا سرعت باد در منطقه کاهش یابد، روی هم انباشته می‌شوند و سرانجام تلماسه‌ها یا تپه‌های ماسه‌ای را تشکیل می‌دهند (اشکال تراکمی).

بررسی سایر گزینه‌ها:

۱) گرز دیو ← اشکال کاوشی ۲) یاردانگ ← اشکال کاوشی

۴) دشت ریگی ← اشکال کاوشی

۶۴ ۳ گیاهان، تنها موجودات زنده تولیدکننده در یک بوم‌سازگان هستند. گیاهان با عمل فتوسنتز (نورساخت) ترکیبات آلی، تولید و اکسیژن، آزاد می‌کنند.

۶۵ ۴ گیاهان و جانوران در ارتفاع معینی قادر به زیستن هستند. هر چه ارتفاع افزایش می‌یابد، تعداد گونه‌ها، قد یا بلندی گیاهان، انبوهی و درجه رشد گیاهان و هم‌چنین فصل رویش آن‌ها کم‌تر و کوتاه‌تر می‌شود.

۶۶ ۱ محدودیت‌های نواحی بیابانی:

۱- کمبود آب و خاک برای کشاورزی

۲- شرایط نامناسب برای سکونت و فعالیت انسان مانند سرما یا گرمای شدید هوا، خشکی هوا، کمبود آب و دشواری آمد و شد و راه‌سازی به دلیل پوشش وسیع ماسه‌ای

۳- حرکت ماسه‌های روان و فرسایش خاک

۶۷ ۴ تصویر داده‌شده در صورت سؤال، مربوط به تولید برق از جزر و مد در ایرلند شمالی است.

۶۸ ۲ شیب دامنه‌ها بر عمق خاک و زهکشی آن اثر می‌گذارد. در دامنه‌های پرشیب، ضخامت خاک کم‌تر است و این دامنه‌ها کم‌تر می‌توانند آب را در خود نگه دارند.

۶۹ ۴ تخمین زده می‌شود که حدود ۱۰ درصد مردم جهان در نواحی کوهستانی زندگی می‌کنند. از جمله راهکارهای حفاظت از محیط‌های کوهستانی، کشت گیاهان بر روی دامنه‌ها برای جلوگیری از فرسایش خاک است.

۷۰ ۳ منحنی میزان، خطی است که نقاطی را که ارتفاع یکسان دارند، به یکدیگر وصل می‌کند. اگر بیرونی‌ترین منحنی میزان، کوچک‌ترین عدد را داشت، شکل کوه‌مانند و اگر بزرگ‌ترین عدد را داشت، دره‌مانند خواهد بود.

در نقشه‌های توپوگرافی در جاهایی که منحنی‌های میزان از یکدیگر فاصله دارند، شیب زمین ملایم است و در جاهایی که منحنی‌های میزان خیلی به هم نزدیک می‌شوند، شیب زمین تند است.

جامعه‌شناسی

۷۱ ۲ سکولاریسم، مهم‌ترین ویژگی هستی‌شناختی فرهنگ معاصر غرب می‌باشد.

حقوق انسان در فرهنگ دینی، مبتنی بر فطرت الهی انسان است اما حقوق بشر بر مبنای اندیشه اومانیستی، صرفاً براساس خواسته‌ها، عادت‌ها و تمایلات طبیعی آدمیان شکل می‌گیرد.

۷۲ ۴ روشنگری در سده‌های نوزدهم و بیستم، بیشتر شکل حس‌گرایانه پیدا کرد.

وقتی روشنگری به شناخت حسی و تجربی محدود شود، نوعی علم تجربی سکولار پدید می‌آورد.

از پایان قرن بیستم، با افول حس‌گرایی، فرهنگ غرب گرفتار بحران معرفت‌شناختی شده است.

۷۳ ۱ روشنگری در معنای خاص، شکل‌های مختلفی پیدا کرده است که وجه مشترک همه آن‌ها، کنار گذاشتن وحی و شهود در شناخت حقیقت است.

اومانیسم به معنای اصالت انسان دنیوی و این جهانی است که از نتایج منطقی سکولاریسم می‌باشد.

رویکرد گزینشی جهان غرب به ابعاد معنوی و دینی جهان، سبب پیدایش و رشد برخی نهضت‌های جدید دینی شده است که از آن به پروتستانسیسم یاد می‌شود.

دئیسیسم یعنی اعتقاد به خدایی که هیچ برنامه‌ای برای هدایت و سعادت بشر ندارد. فرهنگ غرب از پایان قرن بیستم با افول حس‌گرایی، گرفتار بحران معرفت‌شناختی شده است.

۷۴ ۳ «عقل‌گرایی، نفی وحی» و «دئیسیسم» به ترتیب ویژگی و پیامد روشنگری در قرون هفدهم و هجدهم می‌باشند.

«حس‌گرایی، نفی عقل و وحی» و «دانش‌ابزاری» به ترتیب ویژگی و پیامد روشنگری در قرون نوزدهم و بیستم هستند.

«افول تجربه‌گرایی، نفی تجربه، نفی عقل و وحی» و «بحران معرفتی» به ترتیب ویژگی و پیامد روشنگری در پایان قرن بیستم می‌باشند.

۷۵ ۲ علم جدید با رویکرد دنیوی خود، دیگر وظیفه شناخت حقیقت عالم و مسئولیت عبور انسان از ملک به ملکوت را بر عهده نداشت؛ بلکه به تدریج به ابزار تسلط انسان بر طبیعت تبدیل شد.

در رویکرد جدید، علوم تجربی در بین علوم مختلف، بیشترین اهمیت را پیدا کرد.

«آزادی انسان از همه ارزش‌های دنیوی و گرایش به کمال حقیقی»، از معانی لیبرالیسم نیست.

۷۶ ۳ در فرهنگ اساطیری یونان و روم، خداوندگاران متکثر پرستیده می‌شدند.

در دوران رنسانس رویکرد دنیوی به عالم، در سطح هنر، اقتصاد، سیاست و هم‌چنین در قالب حرکت‌های اعتراض‌آمیز مذهبی آشکار شد.

جنگ‌های صلیبی، مواجهه اروپاییان با مسلمانان و بالاخره فتح قسطنطنیه، زمینه‌های فرو ریختن اقتدار کلیسا را فراهم کرد.

۷۷ ۱ در دوره رنسانس، فرهنگ غرب برای بسط و گسترش ابعاد دنیوی خود، به سوی حذف پوشش دینی گام برداشت و به تفسیر غیرتوحیدی فرهنگ یونان و روم باستان بازگشت.

انقلاب فرانسه که ریشه در دوران رنسانس، اندیشه‌های فلسفی روشنگری و تغییرات اجتماعی مربوط به انقلاب صنعتی دارد، نخستین انقلاب لیبرال در جهان است.



۷۸ ۲

زوال تدریجی قدرت کلیسا، منجر به حاکمیت فئودال‌ها و اربابان بزرگ (کنت‌ها و لردها) شد. با انقلاب فرانسه، دولت‌هایی شکل گرفتند که به طور رسمی، جدایی خود را از دین اعلام کردند که همان دولت-ملت‌های جدید می‌باشند.

رشد تجارت و برده‌داری (به همراه عوامل دیگر)، موجب شد که بازرگانان نسبت به زمین‌داران، جایگاه برتری پیدا کنند.

بین دو مرحله «پیوند قدرت با تجارت، سرمایه و صنعت» و «استعمار و ادغام جوامع در نظام نوین جهانی»، مرحله به خدمت گرفتن مبلغان مذهبی و سازمان‌های فراماسونری قرار داشت.

۷۹ ۴

جوامعی که از قدرت مقاومت بیشتری برخوردار بودند و کشورهای غربی نمی‌توانستند به صورت مستقیم آن‌ها را تحت سلطه سیاسی خود درآورند، از طریق نفوذ اقتصادی، سیاسی و فرهنگی در نظام نوین جهانی ادغام شدند.

دولت‌های سکولار غربی در ابتدا برای حذف قدرت کلیسا و ایجاد سیاست سکولار، حرکت‌های پروتستانی را به خدمت گرفتند.

مسلمانان آسیای جنوب شرقی، از طریق تجارت با فرهنگ اسلامی آشنا شدند و به آن روی آوردند.

دولت‌های سکولار غربی، از طریق سازمان‌های فراماسونری نیز بر نخبگان سیاسی جوامع غیرغربی، تأثیر می‌گذاشتند.

۸۰ ۳

در مرحله دوم فرآیند تکوین نظام جهانی، دولت‌ها برای افزایش قدرت خود به سرمایه و پول بازرگانان نیاز داشتند.

در مرحله سوم، دولت‌های سکولار از تبلیغ مسیحیت برای گسترش جهانی قدرت خود استفاده کردند.

در مرحله اول، با انقلاب فرانسه، دولت‌هایی شکل گرفتند که هویت خود را نه با هویتی دینی بلکه با ویژگی‌های جغرافیایی، تاریخی و خصوصاً نژادی و قومی می‌شناختند.

مرحله چهارم، مرحله استعمار و ادغام جوامع در نظام نوین جهانی است که استعمار، مهم‌ترین عامل ادغام جوامع غیرغربی در نظام جهانی جدید بود.

فلسفه

۸۱ ۲

اندیشمندان نخستین یونان باستان، عموماً در قسمتی از آسیای صغیر، که آن روزها جزء سرزمین یونان بود، زندگی می‌کردند و هنوز در آتن (پایتخت یونان) خبری از دانشمندان بزرگ نبود. اما به تدریج دیدگاه این دانشمندان، آتن، پایتخت یونان را هم تحت تأثیر قرار داد و آتن به مرکز نظریات گوناگون و اختلافات فکری تبدیل شد.

بررسی سایر گزینه‌ها:

(۱) آرا و نظرات این دانشمندان، غالباً متضاد و گوناگون بود.

(۳ و ۴) آرا و نظرات گوناگون و غالباً متضاد آن‌ها، سبب شد تا نوعی تشویش و نگرانی بر مردم آن روزگار غالب شود و بذریع‌اعتمادی نسبت به دانش و اندیشه در ذهن ایشان پراکنده گردد.

۸۲ ۴

سوفیست‌ها به این دلیل که سخنان اندیشمندان و جهان‌شناسان با یکدیگر متضاد است و آن‌ها نتوانسته‌اند تفسیر درستی از جهان به دست آورند، نظرات آنان را بیپوده دانستند و به جای آموزش علوم به فن سخنوری روی آوردند و به جای رسیدن به حقیقت، پیروزی بر رقیب را هدف قرار دادند و به آن‌جا رسیدند که اصل حقیقت و واقعیت را انکار کردند.

بررسی سایر گزینه‌ها:

(۱) هدف سوفیست‌ها، هیچ ارتباطی با واقعیت ندارد بلکه آنان غلبه بر حریف را هدف خود قرار داده بودند.

(۲) هدف سوفیست‌ها اصلاً رسیدن به حقیقت نبود بلکه برای غلبه بر رقیب، اصل حقیقت و واقعیت را انکار کردند.

(۳) سوفیست‌ها، به جای رسیدن به حقیقت، پیروزی بر رقیب را هدف خود قرار دادند و به جای آموزش علوم، به فن سخنوری روی آوردند.

۸۳ ۱

به سبب اندیشه‌های سوفسطائیان، اخلاق و فضیلت در میان مردم آتن کم‌رنگ شد، زیرا سوفسطائیان علم و دانش را غیرواقعی و ساخته و پرداخته ذهن می‌دانستند. شیوه نگارش گزینه (۱) شکلی است که گویی واقعاً علم و دانش در واقعیت وجود ندارد؛ در حالی‌که این درست نیست و عدم واقعیت علم و دانش فقط اندیشه سوفسطائیان بود.

۸۴ ۳

از نظر سقراط، از فضیلت است که ثروت و هر چه که برای فرد و جامعه سودمند است، به دست می‌آید.

بررسی سایر گزینه‌ها:

(۱) کمال نفس نسبت به مال و ثروت در اولویت قرار دارد.

(۲) از نظر سقراط، ثروت، فضیلت نمی‌آورد و نمی‌تواند موجب دستیابی به حقیقت شود.

(۴) ترجیح جسم بر کمال نفس نباید اتفاق بیفتد.

۸۵ ۳

من هم با تهی‌دستان و هم با توانگران همنشینی می‌کنم تا از من بپرسند و به سخنان من گوش فرا دهند؛ این رسالتی است که خداوند با ندهای غیبی و در رویاها بر عهده من نهاده است.

۸۶ ۱

سقراط در گفت‌وگوهای خود آن‌چه را که حق بود، از زبان پاسخ‌دهنده به دست می‌آورد نه این‌که خودش آن را به مخاطب بگوید. روش سقراطی ۴ مرحله داشت:

۱- انتخاب موضوع: یکی از مفاهیم زندگی که برای ما اهمیت دارد را برای گفت‌وگو انتخاب می‌کرد. (مثل عدالت، دوستی، زیبایی، علم و ...)

۲- پرسش از چپستی موضوع: سقراط همیشه سعی می‌کرد از مخاطبش بپرسد که آیا می‌دانید این مفاهیم یعنی چه یا نه. مثلاً وقتی موضوع عشق را انتخاب می‌کرد، از مخاطب می‌پرسید: می‌دونی عشق یعنی چی؟

۳- پافشاری برای رسیدن به جواب: این پرسش و پاسخ را تا زمانی ادامه می‌داد که مخاطب به اشتباهش پی ببرد و جواب سؤال را یاد بگیرد. (با جواب گرفتن هر سؤال، پرسش دیگری مطرح می‌کرد و هدف او از این کار رسیدن به حقیقت بود.)

۴- به بن‌بست رساندن مخاطب: همان‌طور که گفتیم این پرسش و پاسخ تا زمانی ادامه پیدا می‌کرد که دیگر مخاطب پاسخی نداشته باشد و به حقیقت رسیده باشد یا این‌که به نادانی خودش اعتراف کند و به سوی یافتن حقیقت حرکت کند.

۸۷ ۲

سقراط خطاب به آنتیان می‌گوید: گریز از مرگ دشوار نیست، اما گریز از بدی دشوار است؛ زیرا بدی تندتر از مرگ می‌دود. من پیر و ناتوان به دام مرگ افتادم؛ ولی مخالفان من، با همه پستی و چالاکي، در چنگال بدی گرفتار آمدند.

بررسی سایر گزینه‌ها:

(۱) کسی که راه درست را یافت و آن را در پیش گرفت، نباید ترسد.

(۳) سقراط این عبارت را به صورت شرطی آورده است و تردید خود را نسبت به آن نشان داده است.

(۴) نصیب کدام‌یک از ما بهتر است، کسی جز خدا نمی‌داند.



روان‌شناسی

۹۶ ۲ ایستادن مستقل، حدود ۱۱ تا ۱۴ ماهگی است و توانایی قبلی

آن، بلند شدن از وضعیت نشسته است.

۹۷ ۴ سوءاستفاده نکردن از دیگران ← رشد درک اخلاقی

قضاوت کردن ← رشد شناختی

خود را فردی مبادی آداب دانستن ← رشد درک اخلاقی

۹۸ ۱ در برابر آرمان‌گرایی و عیب‌جویی نوجوانان، توصیه می‌شود

که نوجوانان نیاز به کمک دارند تا دریابند جوامع و افراد، آمیزه‌ای از محاسن و معایب هستند.

۹۹ ۴ الهام و الهه هم‌جنس هستند، پس می‌توانند تک‌تخمکی یا

دوتخمکی باشند.

بررسی سایر گزینه‌ها:

(۱) سارا و سهیل ناهم‌جنس هستند، پس نمی‌توانند تک‌تخمکی باشند.

(۲) منا و مینا هم‌جنس هستند، پس می‌توانند تک‌تخمکی یا دوتخمکی باشند.

(۳) سحر و سامان ناهم‌جنس هستند، پس نمی‌توانند تک‌تخمکی باشند و ویژگی‌های وراثتی یکسان داشته باشند.

۱۰۰ ۲ اطلاعات موجود در حافظه روان‌شناس باعث می‌شود تا

هنگام گفت‌وگو با افراد، به وضعیت روانی آن‌ها دقت کند.

سبک پردازش و انتظارات باعث می‌شود وقتی منتظر پدرمان هستیم، هر آقای میانسالی را از دور، پدر خود بدانیم.

برگرداندن سر به سمت صدای بلند، نشان‌دهنده تحریک حواس است.

۱۰۱ ۱ عوامل مانع خوگیری همان عوامل ایجاد تمرکز هستند؛ یعنی

تغییرات درونی محرک و درگیری و انگیزتگی ذهنی.

عوامل ایجاد خوگیری همان عوامل مانع تمرکز هستند؛ یعنی یکنواختی و ثبات نسبی و آشنایی نسبی با محرک.

بررسی سایر گزینه‌ها:

(۲) عامل مانع خوگیری - عامل مانع خوگیری

(۳) عامل ایجاد خوگیری - عامل ایجاد خوگیری

(۴) عامل ایجاد خوگیری - عامل مانع خوگیری

۱۰۲ ۳ در عبارت اول، علامت حاضر، یعنی صدای بوق قطار ردیابی

نشده است، پس محرک هدف را از دست داده‌ایم.

در عبارت دوم، علامت غایب یعنی صدای بوق آمبولانس ردیابی شده است، پس هشدار کاذب رخ داده است.

۱۰۳ ۴ زمانی که از حواس مختلف برای انجام یک کار استفاده شود،

توجه متمرکز شکل می‌گیرد. در گزینه‌های (۱)، (۲) و (۳) دو کار به صورت همزمان انجام شده‌اند که مختلف هستند و مانع توجه متمرکز هستند اما در گزینه (۴) فرد از حواس مختلف برای نقاشی کشیدن استفاده کرده است؛ بنابراین توجه متمرکز ایجاد شده است.

۱۰۴ ۳ توهم یعنی ادراک پدیده‌های بدون احساس.

۱۰۵ ۲ قانون تکمیل باعث می‌شود اشیای ناقص را به صورت کامل

ادراک کنیم.

قانون استمرار نشان می‌دهد که تمایل داریم اشکال را به همان صورت (متصل و پیوسته) ادامه دهیم.

۸۸ ۲ سقراط بیان می‌دارد: راز سروش معبد دلفی که در الهامی به

دوستم کرفون گفته بود «داناترین مردم سقراط است»، همین بود که به ما بنمایاند که تا چه پایه نادانیم و اگر از من به عنوان «دانا» یاد کرد، فقط به این خاطر بود که بگوید: داناترین شما آدمیان، کسی است که چون سقراط بداند که هیچ نمی‌داند.

۸۹ ۴ در گزینه‌های (۱)، (۲) و (۳)، در حال حاضر افراد به موضوع

آن عبارت علمی ندارند اما به نادانی خود، آگاه هستند و تلاش می‌کنند که به نادانی برسند (جهل ساده) اما در گزینه (۴)، اصلاً آن فرد اطلاعی از نادانی خود ندارد که بخواهد تلاشی برای بهبود اوضاع انجام دهد.

۹۰ ۱ از نظر سقراط، انجام ندادن فرمان الهی از روی ترس قابل

سرزنش است و انجام فرمان خداوند برایش از همه چیز مهم‌تر است.

۹۱ ۴ علت اصلی محکومیت سقراط در دادگاه توسط آتنیان «آشکار

کردن جهل مدعیان دانش و رسوایی سوفسطائیان» بوده است. سایر موارد بهانه‌های سوفسطائیان برای محکومیت وی بود.

۹۲ ۲ سقراط بیان می‌کند که آیا کسی پیدا می‌شود علم و قدرت و

عدالت فوق بشری را قبول داشته باشد، اما وجود خدا را منکر شود؟ در واقع او از وجود معلول پی به وجود علت می‌برد. از نظر او اعتقاد به علم و قدرت مافوق بشری معلول اعتقاد به خداوند حقیقی جهان است.

۹۳ ۲ تأمل درباره مسائل مربوط به شناخت، به طرح پرسش‌هایی

درباره آن انجامیده است؛ این قبیل سؤال‌ها منجر به شکل‌گیری دانشی به نام «معرفت‌شناسی» شده است.

بررسی سایر گزینه‌ها:

(۱) توجه ویژه کانت فیلسوف قرن هجدهم آلمان، به شناخت سبب شد که شاخه «معرفت‌شناسی» فلسفه رشد بیشتری کند و فیلسوفان بیشتری در دوره جدید بدان بپردازند.

(۳) در مورد موضوعات دیگری هم از قبیل تعریف شناخت، ارزش شناخت و قلمرو شناخت نیز در معرفت‌شناسی بحث می‌شود.

(۴) به علت طرح پرسش‌های جدی و جدید درباره معرفت و ظهور دیدگاه‌های گوناگون، این بخش از فلسفه به صورت شاخه مستقلی درآمده است.

۹۴ ۴ ابتدا باید اشیاء را بشناسیم و سپس از آن‌ها استفاده کنیم، پس

شناخت اشیاء، مقدم بر استفاده از آن‌هاست.

بررسی سایر گزینه‌ها:

(۱) شناخت انسان به صورت مرحله به مرحله و تدریجی رشد می‌کند.

(۲) شناخت انسان امور مادی و غیرمادی را دربر می‌گیرد.

(۳) این‌که با دیگران سخن می‌گوییم، نشانه شناخت است.

۹۵ ۲ گاهی افراد درباره موضوعات واحد، نظرها و باورهای متفاوت دارند.

شناخت ما از جهان امری است که به تدریج حاصل می‌شود. به عبارت دیگر ما از آغاز تولد همه چیز را نمی‌دانیم بلکه گام به گام با پدیده‌های جهان آشنا می‌شویم؛ یعنی با عمل آموختن و یادگیری، در مسیر شناخت پیش می‌رویم و گاهی متوجه می‌شویم که بعضی چیزها که فکر می‌کردیم آن‌ها را می‌دانیم، درست نبوده و ما در موردشان دچار خطا شده‌ایم.